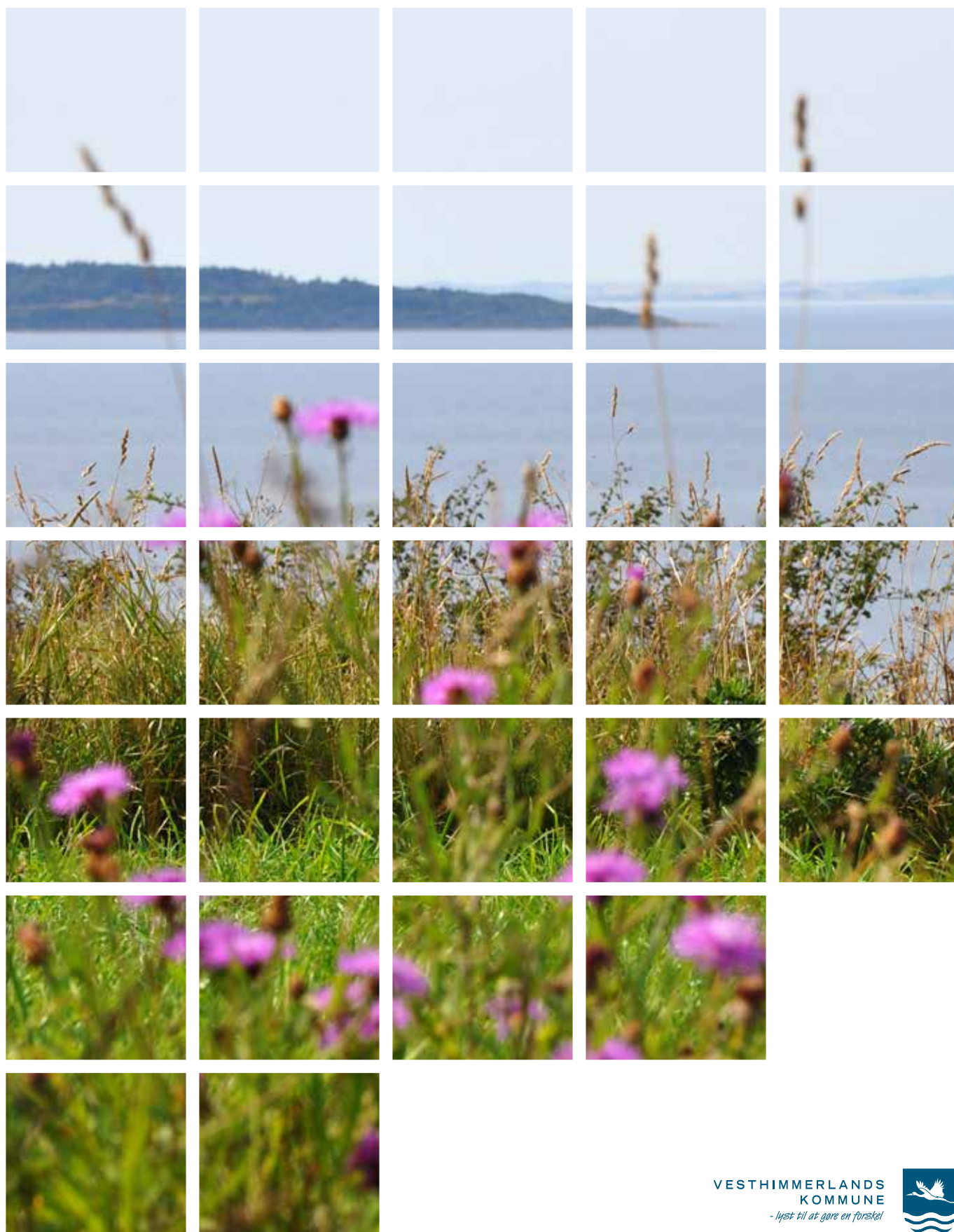


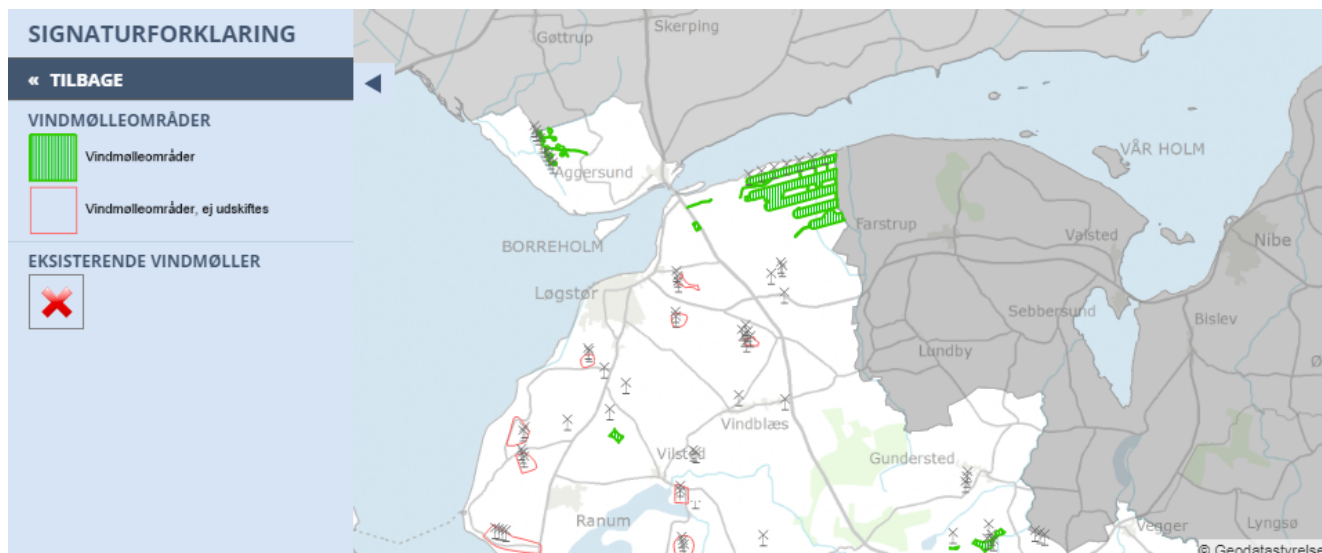
KOMMUNEPLAN 2017



Indholdsfortegnelse

2.2. Vindmøller	3
Retningslinjer	6
4.1. Jordbrug og de særligt værdifulde landbrugsområder	11
Aggersborg	15
4.2. Skovrejsning (+/-)	21
Retningslinjer	23
5.1. Landskab	26
Retningslinjer	31
5.2. Natur	33
Retningslinjer	38
5.3. Geologi	45
Retningslinjer	47
5.4. Kulturarv	48
Retningslinjer	51
5.5. Kystnærhedszonen	55
Retningslinjer	57
5.7 Oversvømmelse	61
Retningslinjer	65

2.2. Vindmøller



Det er en statslig interesse, at Danmarks energiforsyning på lang sigt skal være uafhængig af fossile brændsler, og at vindmøller også i fremtiden skal udgøre en væsentlig del af elforsyningen. I marts 2012 vedtog et bredt flertal i Folketinget en energiaftale, der bl.a. betyder, at vindmølleplanlægningen styrkes med henblik på nye landmøller med en samlet kapacitet på 1.800 MW frem mod 2020, hvormed landmølle kapaciteten forventes at stige 500 MW på trods af nedtagning af gamle møller.

I Vesthimmerlands Kommune er der ultimo juli 2016 opstillet 142 møller med en samlet effekt på 111,5 MW, hvilket svarer til godt 2 % af landets vindenergi. 83 af de opstillede møller er mere end 15 år gamle, hvor de ældste blev opsat i 1988. Mange af møllerne har derfor opnået en alder, hvor en fortsat drift kan kræve store udgifter til vedligeholdelse og reparation. Samtidig er flere af møllerne mindre heldigt placeret i landskabet og i forhold til naboer. Byrådet ønsker derfor et langsigtet planlægningsgrundlag, der muliggør produktion af mere vindenergi med på sigt færre, men større og mere tidsvarende vindmøller på bedre placeringer.

Tabel over vindmøller i Vesthimmerlands Kommune, ultimo juli 2016

	Antal møller	Totalhøjde	Effekt pr. mølle	Samlet effekt	Opførelsesår
Husstandsmøller	23	Under 25 m	0,01 MW	0,2 MW	2000-2016
	22	25-50 m	0,15-0,30 MW	4,0 MW	1988-1998
		50-100 m	0,5-0,9 MW	53,1 MW	1995-2007
21	Over 100 m	2,3-3,1 MW	54,2 MW	2009-2013	
				I alt: 111,5 MW	

Som det fremgår af ovennævnte tabel er knapt halvdelen af den opstillede effekt fordelt på de 21 møller, der er opstillet siden 2009 – resten er fordelt på 121 mindre møller. De store møller udgør imidlertid et mere markant element i landskabet. Vindmøllerne er højere end andre landskabselementer, og selv i forbindelse med store tekniske anlæg og industrianlæg vil de fremtræde markant. Vindmøllerne vil i det forholdsvis flade landskab ofte kunne ses over store afstande. Det kræver derfor en nøje planlægning, hvor virkningen på såvel landskabet som de nære omgivelser søges begrænset mest muligt.

Store vindmøller

Nye store møller er meget store landskabselementer, som opleves på meget lange afstande. De har en væsentligt langsommere vingerotation, og fremstår derfor som rolige elementer, i forhold til mindre møller, hvor vingerne roterer hurtigt.

For områder til opstilling af vindmøller i Vesthimmerlands Kommune gælder, at der mindst kan stå 3 store møller med en totalhøjde på minimum 125 m.

Udpegningen af vindmølleområder bygger desuden på absolutte og restriktive arealbegrænsninger, hvor vindmøller ikke kan opføres:

- Afstandskrav til boliger
- Indflyvningszone til Aars lufthavn
- Fund og fortidsminder
- Fredede områder
- Fredskov
- Kirkebyggelinje
- Strandbeskyttelse
- Natura 2000 (fuglebeskyttelse, habitatområde, vand og naturplaner 2013)

Derudover ønsker byrådet at friholde nedenstående områder for vindmøller:

- Særligt værdifulde landskaber
- Større sammenhængende landskaber
- Værdifulde kulturmiljøer
- Kystnærhedszonen

Som store elementer i landskabet, bør vindmølleparker placeres på baggrund af en vurdering af hvad landskabet kan bære, samt de indbyrdes påvirkninger mellem vindmølleområderne.

Nogle landskabstyper kan bedre bære store vindmøller end andre. For eksempel store åbne landskabsrum, som kan opleves i Nørrekær Enge og Thorup Sletten, og storbølgede morænelandskaber, der i deres egenskab af dyrket åbent land generelt ikke er så sårbare overfor ændringer i arealanvendelsen i forhold til placering af vindmøller.

Landskabsanalysen er blevet brugt til at vurdere landskabernes egnethed til store vindmøller, og der er lavet en visuel vurdering i felt, ved alle de udlagte områder.

Samlet set betyder det, at der kun udlægges følgende nye områder til opstilling af vindmøller i Kommuneplan 2017:

- Malle
- Bjørnstrup
- Udvidelse af Svoldrup Kær

Udover disse, fastholdes nogle af de eksisterende vindmølleområder, hvor det fortsat vil være muligt at udskifte eksisterende møller:

- Thorup
- Nørrekær Enge
- Krogstrup
- Svoldrup Kær
- Svingelbjerg
- Aalestrup

Vindmøller under 25 m i totalhøjde (husstandsmøller, minimøller og mikromøller)

Små vindmøller med en hurtig vingerotation fremstår som urolige elementer i landskabet. Mængden af energi de producerer er meget lille i forhold til de store vindmøller, hvorfor de udlagte vindmøllerområder prioriteres højere end de enkelte små møller.

Særligt værdifulde landskaber, sammenhængende landskaber, kystnærhedszonen og værdifulde kulturmiljøer ønskes fritholdt for små vindmøller, da møllernes hurtige rotationshastighed er forstyrrende for den visuelle oplevelse af landskaberne og kulturmiljøerne. Det samme er gældende for byzoner og sommerhusområder.

Læs mere

[Planloven](#)

[Statslige interesser i kommuneplanlægningen](#)

[Vindmøllebekendtgørelsen](#)

[Vindmølle screening til Kommuneplan 2017](#)

[Vejledning om planlægning for og tilladelse til opstilling af vindmøller-
Miljøministeriet](#)

[Vindinfo- Statslig information om vindmøller](#) Hjemmeside med statslig information til borgere, kommuner og opstillere.

[Vidensblad om køberetsordningen- EnergiNet](#)

[Vidensblad om værditabsordningen- EnergiNet](#)

Retningslinjer

2.2.1

Store vindmøller kan kun opstilles i forbindelse med udlagte vindmølleområder.

Uddybende bemærkninger til 2.2.1

Et udlagt vindmølleområde kan udvides, ved f.eks. nedlæggelse af boliger. Det vil være en konkret vurdering ved hvert projekt i forhold til de eksisterende møller i og omkring vindmølleområdet. Ved udvidelse af et vindmølleområde, skal nedenstående arealkriterier respekteres:

- Afstandskrav til boliger
- IndÖyvningszone til Aars lufthavn
- Fund og fortidsminder
- Fredede områder
- Fredskov
- Kirkebyggelinje
- Strandbeskyttelse
- Natura 2000 (fuglebeskyttelse, habitatområde, vand og naturplaner 2013)
- Særligt værdifulde landskaber
- Større sammenhængende landskaber
- Værdifulde kulturmiljøer
- Kystnærhedszonen

2.2.2

Store vindmøller skal placeres på en ret ubrudt linje og med tilnærmelsesvis samme indbyrdes afstand. Vindmøllerne skal visuelt fremstå med lige indbyrdes afstand.

Uddybende bemærkninger til 2.2.2

Mindre afvigelse i indbyrdes afstand giver mulighed for tilpasning af møllernes placeringer så beskyttet natur, diger og lignende ikke berøres af projektet. Dog forudsættes, at de visuelt fremstår med lige indbyrdes afstand.

Vindmøller skal placeres, så de belaster det omgivende landskab mindst muligt. Normalt opnås dette gennem opstilling på rette linjer med tilnærmelsesvis lige indbyrdes afstand. Der kan dog være tilfælde, hvor landskabsformerne taler for et andet mønster. Dette skal i givet fald påvises gennem visualisering. Erfaringerne

med visualisering af store møller viser, at opstilling i et meget stramt mønster, som den rette linje, er nødvendigt for at opnå et harmonisk udtryk.

Inden for vindmølleområde 316 skal vindmøllerne placeres i to rækker med tilnærmelsesvis ens afstand mellem de to rækker og med møller i hver række placeret, så de fremstår med lige indbyrdes afstand.

Inden for vindmølleområde 311 skal vindmøllerne placeres i flere rækker med tilnærmelsesvis ens afstand mellem rækkerne og med møller i hver række placeret, så de fremstår med lige ens indbyrdes afstand.

2.2.3

Vindmøllerne skal være mellem 125-150 m i totalhøjde, og placeres minimum tre på række. De udlagte områder skal udnyttes med henblik på størst udnyttelse af vindenergien.

Vindmøllerne i det enkelte område skal fremtræde ens med hensyn til:

- Farve (møllevinger og tårn skal være reÖeksfri lysegrå)
- Konstruktion (rørtårne)
- 3 bladede rotor
- Udformning/størrelsesforhold
- Vingernes omdrejningsretning skal være med uret (betragtet med vinden)
- Må ikke forsynes med reklamer ud over mølleproducentens navn på møllehuset.
- Belysning – idet der ikke må etableres belysning af møllerne - bortset fra afmærkning, der er nødvendig af hensyn til Öy- og sejladsikkerheden

Uddybende bemærkninger til 2.2.3

For at en vindmøllepark kan opfattes som en helhed, er det væsentligt, at møllerne er ensartede. Store møller kan ses over stor afstand.

2.2.4

Vindmølleområderne og et område i en afstand af 4 gange vindmøllernes totalhøjde må ikke anvendes til formål, der kan forhindre opstilling og drift af nye, store vindmøller.

Uddybende bemærkninger til 2.2.4

Dette for at sikre bedst mulige betingelser for store vindmøller.

2.2.5

VVM-tilladelsen for vindmølleprojekter skal sikre, at ingen nabobeboelse påføres mere end 10 timers skyggepåvirkning årligt fra vindmøller.

Uddybende bemærkninger til 2.2.5

Retningslinjen skal sikre mindst mulig gene for beboerne i nærområdet.

2.2.6

Lokalplaner for vindmølleområder skal sikre, at vindmøllerne nedtages og fundamentet fjernes indenfor et år gældende fra den dag, hvor vindmøllerne har været uproduktive i mere end et år.

Uddybende bemærkninger til 2.2.6

Det er vigtigt at sikre denne retningslinje i lokalplaner for de enkelte områder, således der ikke henstår gamle udtjente vindmøller og forfalder i landskabet.

2.2.7

Eksisterende vindmøller udenfor vindmølleområderne kan ikke genopføres eller udskiftes.

Uddybende bemærkninger til 2.2.7

Udskiftning af tårn anses for nedtagning af vindmøllen. Genopførelsen medfører, at der på ny skal søges om byggetilladelse.

2.2.8

Husstandsvindmøller, eller vindmøller på en totalhøjde på op til 25 m, kan ikke opstilles:

- i vindmølleområder
- udenfor vindmølleområder, hvis det ikke kan sikres, at henholdsvis husstandsmølle og store vindmøller opleves som klart afgrænsede tekniske anlæg, og at en husstandsmølle ikke generer el-produktionen i vindmølleområdet.
- udenfor mulige vindmølleområder, hvis de derved reducerer muligheden for at udnytte disse områder.
- ved fund og fortidsminder
- i fredede områder
- i fredskov
- indenfor kirkebyggelinjer
- i strandbeskyttelseszonen
- i Natura 2000 (fuglebeskyttelse, habitatområde, vand og naturplaner 2013)
- i kystnærhedszone A, B og C
- i sommerhusområder
- i byzone

Derudover ønsker byrådet at friholde følgende områder for husstandsmøller, såfremt husstandsmøllerne tilsidesætter udpegningsgrundlaget for områderne:

- større sammenhængende landskaber
- særligt værdifulde landskaber
- værdifulde kulturmiljøer

Uddybende bemærkninger til 2.2.8

Husstandsmøller kan kun opføres ved ejendomme i det åbne land og i en afstand på mindst 200 m fra bymæssig bebyggelse. Endvidere skal de kunne indpasses i det omkringliggende landskab og indgå som en del af det samlede bygningskompleks. Husstandsmøller må ikke være i strid med kommuneplanens øvrige retningslinjer for det åbne land og er i øvrigt underlagt landzonebestemmelserne.

Minimøller med maksimal totalhøjde på 12,5 m over terræn må kun opstilles i direkte tilknytning til eller monteres på eksisterende bygninger og såfremt de visuelt kan indgå som en naturlig del af ejendommens bygninger.

2.2.9

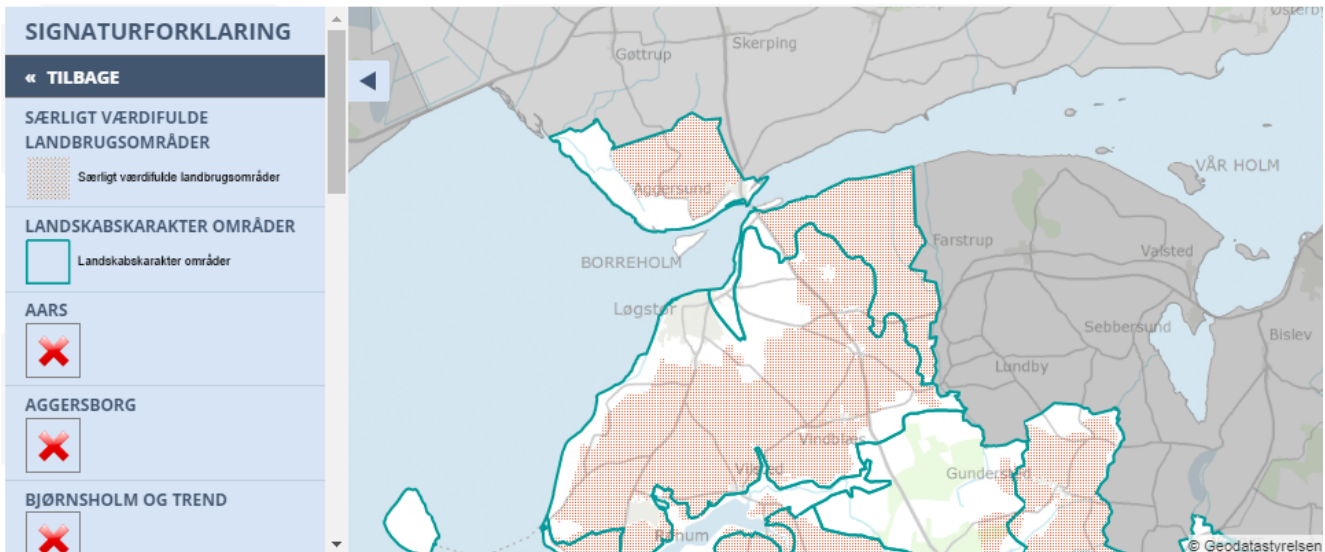
Ved etablering af husstandsmøller og minimøller skal følgende i forhold til udseende være overholdt:

- farven skal være reÖeksfri lysegrå (møllevinger og tårn)
- vingernes omdrejningsretning skal være med uret (betragtet med vinden)
- møllerne må ikke forsynes med reklamer ud over mølleproducentens navn på møllehuset.
- der må ikke etableres belysning af møllerne - bortset fra afmærkning, der er nødvendig af hensyn til Öy- og sejladsikkerheden

Uddybende bemærkninger til 2.2.9

Retningslinjen er udformet, for at sikre en ensartethed ved etableringen af mindre møller så der opnås bedst muligt samspil mellem møllerne, landskabet og større vindmøller.

4.1. Jordbrug og de særligt værdifulde landbrugsområder

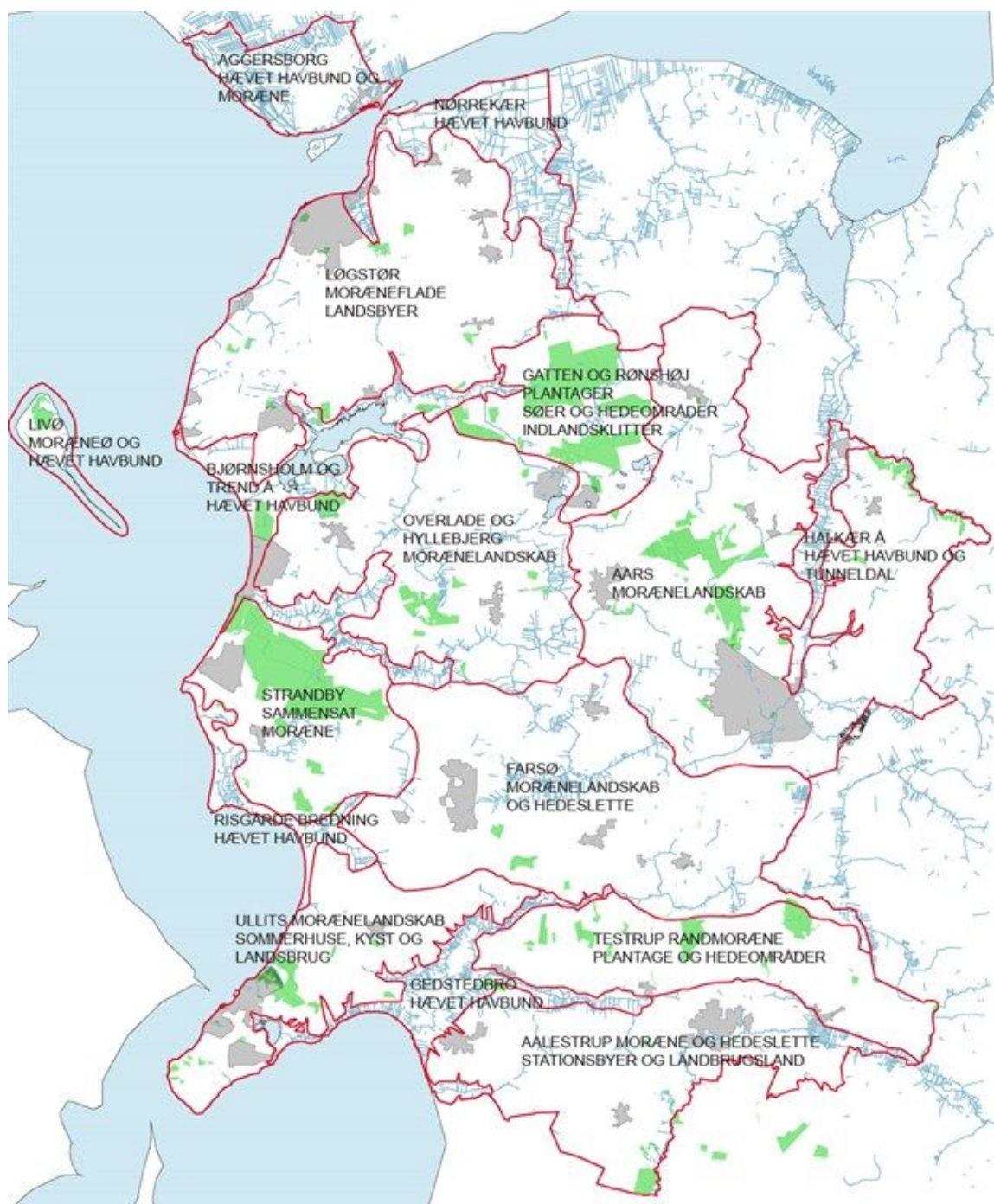


Baggrund

Lov om Planlægning fastsætter, at kommuneplanen skal sikre varetagelsen af de jordbrugsmæssige interesser, herunder udpegnen og sikringen af særlig værdifulde landbrugsområder. Ligeledes skal kommuneplanen udpege arealer til lokalisering af driftsbygninger og driftsanlæg til store husdyrbrug.

Kravet i Lov om Planlægning udløser hurtigt en række spørgsmål, som ikke lader sig besvare på en simpel måde. Det er ikke muligt at komme "landbruget" ned i en fælles definition, da erhvervet spænder over mange forskellige typer erhverv som kvægbrug, svinebrug, minkfarme, planteavl, skovbrug, specialprodukter, turistsalg. Det betyder også, at det er særdeles svært at udpege "værdifulde landbrugsområder", der dækker alle typer landbrug. Ligeledes er det svært at udpege områder til lokalisering af driftsbygninger og driftsanlæg til store husdyrbrug, da denne type bygninger og anlæg kan udformes meget forskelligt.

Vesthimmerlands Kommune ønsker en landbrugsplanlægning ud fra en helhedsorienteret og tværsektoriel tilgang til jorden og til erhvervet som ressource. "De særlige landbrugsområder" omfatter alle de arealer i landzonen, som ikke er beskyttet af andre udpegninger som for eksempel natur, landskab, geologi og kyst, og som i øvrigt ikke er planlagt til andre formål som for eksempel byudvikling. Disse områder er vist med brun skravering i kortet. Udgangspunktet er derfor, at alle arealer i princippet er landbrugsarealer dog således, at det ikke er alle former for landbrug, der kan være overalt. Kommunen er blevet opdelt i 16 karakterområder efter udarbejdelse af en landskabsanalyse – med stor inspiration efter landskabskaraktermetoden. Landskabsanalysen kan downloades under 'Læs mere' nederst på siden.



Værdikortlægning

Hvert af de 16 karakterområder har gennemgået en værdikortlægning, hvor de lokale frihedsgrader i forhold til landbrugserhvervet er gennemgået. Værdikortlægningen tager udgangspunkt i gældende lovgivning og planlægning. Vurderingen af de forskellige frihedsgrader er foretaget på tre niveauer:

- 1) Området generelt som beskriver den eksisterende landbrugsstruktur og investeringsaktivitet, infrastruktur og følsomhed overfor klimaændringer.
- 2) Landbrugsbyggeri som fokuserer primært på etablering af store husdyrbrug – enten i form af barmarksprojekter eller udvidelser af eksisterende husdyrbrug. Afsnittet

beskriver hvordan sagsbehandleren skal vurdere ansøgninger om landbrugsbyggeri i forhold til landskab, bebyggelser og lokalplaner, naturområder og kulturhistoriske værdier.

3) Jordanvendelsen som beskriver området i forhold til jordbrugsområder, særlige naturværdier, overfladevand, grundvand og jordtyper.

Værdikortlægningen tegner et billede af, hvilke arealer der har høj frihedsgrad og dermed store muligheder for ændring og planlægning, både for kommunen og erhvervet selv. Modsat vil lav frihedsgrad vise, at arealerne kan bruges til jordbrug, men miljøbelastningen fra de nuværende brug måske ikke kan øges i væsentlig grad.

Landskabsanalysen og værdikortlægningen har resulteret i, at der er udarbejdet retningslinjer for hvert af de 16 karakterområde.

Retningslinjer

Indenfor hvert af de 16 landskabskarakterområder er der fastsat 2 eller 3 retningslinjer. Retningslinjerne indeholder varierende bestemmelser afhængig af frihedsgraderne i det enkelte område.

Retningslinjerne er bestemmende for planlægning og for administration af landbrugssager.

I visse områder må der ikke etableres anlæg eller ske arealinddragelse i landzonen, der på væsentlig måde begrænser muligheden for landbrugsdriften. I andre områder skal landbruget underordne sig områdets øvrige interesser.

Mulighederne for at etablere eller udvide eksisterendehusdyrbrug er angivet generelt for hvert enkelt område. I visse områder er der gode muligheder for at indpasse store husdyrbrug, mens andre områder er bedst egnede til naturpleje som driftsform. Disse retningslinjer er ikke bestemmende for drift eller mindre udvidelser af de eksisterende landbrug i områderne.

I de højt prioriterede landbrugsområder, er der endvidere bestemmelser om, at der skal laves en vurdering af landbrugets udviklingsmuligheder, inden der planlægges for ny byudvikling og nye ferie- og fritidsanlæg

Læs mere

[Planloven](#)

[Statslige interesser i kommuneplanlægningen](#)

Jordbrugsanalyser- Miljø- og fødevarestyrelsen

Forklaring på landskabsanalysens betegnelser (pdf-9Mb)

Den overordnede landskabsanalyse over Vesthimmerlands Kommune (pdf-16,5Mb)

Landskabsanalysens 16 karakterområder:

- Løgstør moræneflade – landsbyer (pdf-36,2Mb)
- Overlade og Hyllebjerg morænelandskab (pdf-49,1Mb)
- Aars morænelandskab (pdf-47,5Mb)
- Strandby sammensat moræne (pdf-28,4Mb)
- Farsø – morænelandskab og hedeslette (pdf-52,5Mb)
- Ullits morænelandskab – sommerhuse, kyst og landbrug (pdf-32,1Mb)
- Testrup randmoræne – plantage og hedeområder (pdf-34,5Mb)
- Aalestrup moræne og hedeslette – stationsbyer og landbrugsland (pdf-32,5Mb)
- Livø moræneø og hævet havbund (pdf-14,6Mb)
- Aggersborg hævet havbund og moræne (pdf-14,3Mb)
- Nørrekær hævet havbund (pdf-27,1Mb)
- Bjørnsholm og Trend Å, hævet havbund (pdf-44,3Mb)
- Halkær Å hævet havbund og tunneldal (NV for Aars) (pdf-36,2Mb)
- Risgårde bredning hævet havbund (pdf-29,4Mb)
- Gedstedbro hævet havbund (pdf-40,6Mb)
- Gatten og Rønhøj plantager, søer og hedeområder indlandsklitter (pdf-38,6Mb)

Aggersborg



Samlet vurdering

Området omkring Aggersborg har middel til høj værdi som landbrugsområde. Der er flere husdyrbrug i området, og erhvervs mulighederne er overordnet set gode. Men erhvervsmulighederne afhænger i høj grad af den lokale placering - både i forhold til staldanlæg og til jordanvendelse.

Der kan placeres store husdyrbrug i flere dele af området, og overordnet set er den centrale del af området bedst egnet. I andre dele af området skal større staldanlæg undgås, indpasses og/eller indrettes under særlige hensyn til landskab, kulturhistoriske interesser, natur og/eller naboer. Dette kan f.eks. være nær kysten, Aggersborg og overdrevsskrænter i den nordlige del af området.

Der er generelt få begrænsninger for jordanvendelsen i den centrale del af området. Der er flere begrænsninger for jordanvendelsen ud mod kysten og ved overdrevsskrænterne mod nord. Mod nord er der flere steder begrænsninger for jordanvendelsen i forhold til fredsskov. Jordanvendelsen kan desuden være pålagt restriktioner til beskyttelse af Limfjorden.

Infrastrukturen vurderes som middel, idet der er god fremkommelighed indenfor området, men fremkommeligheden på tværs af området er mindre god.

Retningslinjer

4.1.1

Driftsbygninger og -anlæg til større husdyrbrug kan indpasses lokalt i dele af området – specielt i den centrale del.

4.1.2

Der må ikke ske arealinddragelser, der på væsentlig måde begrænser landbrugets interesser i området.

Området generelt

Landbrugsstruktur og investeringsaktivitet – antal husdyrbrug, størrelse og type

Husdyrbrug

Der er en middel husdyrtæthed i området. Besætningerne varierer i størrelsen fra små til store.

Udvikling for husdyrbrugene

Husdyrtætheden i området har været stigende siden 2000.

Vurdering

Området har middel værdi som landbrugsområde. Området indeholder flere mellemstore kvæg- og svinebrug, og der er foretaget investeringer i området.

Infrastruktur – veje

Veje

Området indeholder ikke større gennemgående trafikveje, men flere primære og sekundære lokalveje.

Vurdering

Middel infrastruktur i forhold til fremkommelighed for landbrugsmaskiner og tung transport

Følsomhed overfor klimaændringer – risiko for oversvømmelser

Stormflod

Området ligger 0 km fra kysten, i kote 0-37.

Skybrud

Der er et naturligt vandløb i området; Bjerre Å, adskillige små og større grøfter samt relativt mange dræn. Området indeholder desuden lavbundsområder ud mod fjorden.

Vurdering

Der er moderat til høj risiko for oversvømmelser fra Fjorden. Der er en moderat risiko for oversvømmelser i forbindelse med skybrud.

Landbrugsbygninger

Rumlig/visuel analyse af landskabet - hvor store bygninger kan landskabet bære?

Landskabet

Området omkring Aggersborg rummer to landskabstyper; agerlandskab og kystlandskab.

Agerlandskabet består af en flad hævet havbund med en central oval bakke/moræneø. Landskabet er inddelt i små til mellemstore markfelter med få læhegn og diger, der primært er koncentreret på moræneøen. Områdets gårde ligger langs vejene og er små til mellemstore.

Kystlandskabet består af en hævet havbund med vådområder og strandenge. Den inderste og tørreste del af strandengene afgræsses. Der er en vid udsigt over Limfjorden. Kystlandskabet er udpeget som et område med særlig landskabelig værdi.

Sårbarhed

I mellemskala landskabet er der rummelighed til at placere nye/større bygninger uden at bryde landskabets karakter. Nye/større bygninger vil visuelt ikke fremtræde markant. I åbne områder kan nye bygninger dog ses over store afstande. Områder med mange læhegn vil derfor være mindre sårbare end områder uden eller med få læhegn.

Kystlandskabet er meget sårbart overfor nye/større bygninger, der kan sløre det karakteristiske, flade og åbne landskab.

Vurdering

Agerlandskabet er generelt ikke sårbart overfor etablering af nye landbrugsbygninger i områderne med flere læhegn. Store bygninger og anlæg kan indpasses i dele af området. Der er dog vanskeligt at indpasse større bygninger i det åbne, flade kystlandskab.

Bebyggelser-byer, sommerhusområder, landsbyer og enkelt boliger i landzonen

Beboelsesområder

Området rummer ikke byer men flere små og større landsbyer, bl.a. Aggersund.

Herudover er der spredte enkeltbeboelser langs områdets veje.

Beskyttelse

Beboelser i nærområdet er beskyttede mod væsentlige lugtgener fra staldanlæg, der udvides eller etableres. Dvs. at der skal være en vis afstand til beboelserne, bl.a. afhængigt af typen og størrelsen af husdyrholdet, staldteknologi samt hvilken type beboelsesområde, der er tale om; 1) byer og sommerhusområder 2) landsbyer i landzonen, der har en vis størrelse og tæthed samt rekreative områder i landzonen eller 3) enkelt beboelser uden landbrugspligt i landzonen. Beskyttelsesniveauet for byer og sommerhusområder er det skrappeste, mens beskyttelsesniveauet for enkelt boliger er det mildeste.

Vurdering

I forhold til bebyggelser er der begrænsede restriktioner for etablering eller udvidelse af staldanlæg i størstedelen af området. Nær Aggersborg er der dog skærpede restriktioner.

Naturværdier – nationalt og internationalt beskyttede naturområder

Naturområder

I området er der relativt meget beskyttet natur. Naturområderne ligger primært på langs kysten. Der ligger dog også beskyttede overdrevsskrænter inde i området. Naturområderne langs kysten er både nationalt og internationalt beskyttede, mens overdrevsskrænterne inde i området kun er nationalt beskyttede mod tilstandsændringer.

Beskyttelse

Driften af husdyrbrug kan udgøre en trussel for nærliggende naturtyper og arter. Dette skyldes, at der kan ske en indirekte gødningstilførsel i form af luftbåren ammoniak fra husdyrbruget til naturområderne. Flere af de beskyttede, danske naturtyper er ammoniakfølsomme - bl.a. overdrev, heder og moser. Ammoniakfølsom natur er beskyttet mod ammoniak fra staldanlæg, der udvides eller etableres. Dvs. at der skal være en vis afstand til ammoniakfølsomme naturområder, bl.a. afhængigt af typen og størrelsen af husdyrholdet, staldteknologi samt hvilken type naturområder, der er tale om; 1) internationalt beskyttet natur 2) større områder med nationalt beskyttet natur eller 3) mindre områder med nationalt beskyttet natur. Beskyttelsesniveauet for de internationalt beskyttede naturområder er det skrappeste, mens beskyttelsesniveauet for de små nationalt beskyttede naturområder er det mildeste.

Vurdering

I forhold til natur er der skrappe restriktioner for etablering eller udvidelse af staldanlæg nær kysten. Der er desuden restriktioner nær overdrevsskrænterne

inde i området. I den øvrige del af området er der få begrænsninger.

Kulturhistoriske værdier – kirker, fortidsminder, fredninger mv.

Fredninger

Der er en mindre fredning omkring Aggersborg vikingefæstning. Der må som udgangspunkt ikke bygges indenfor fredningerne.

Kirker

I området er Aggersborg Kirke er omgivet af en nærbeskyttelseszone på 300 m. I zonen må der ikke opføres bebyggelse med en højde over 8,5 m.

Fortidsminder

Foruden Aggersborg vikingefæstning ligger der enkelte fortidsminder i form af gravhøje i området. Der må som udgangspunkt ikke bygges indenfor 100 meter af gravhøjene.

Øvrige interesser

I området er der registreret et stort kulturarvmiljø omkring og nord for Aggersborg. Nye bygninger må ikke forringe oplevelsen eller kvaliteten af områdets kulturhistoriske værdier.

Vurdering

Der er begrænsninger for etablering af nye landbrugsbygninger i en relativ stor del af området i forhold til området omkring Aggersborg. Herudover er der kun få, lokale begrænsninger for etablering af nye landbrugsbygninger i forhold til kulturhistoriske værdier.

Jordanvendelse

Jordbrugsområder

Størstedelen af området er udlagt til jordbrugsområde. Formålet er at sikre landbruget de gode dyrkningsarealer. Arealinddragelse til andet formål skal begrænses mest muligt.

Særlige naturværdier – beskyttet natur mv

Naturområder

Området indeholder større naturområder i form af strandenge nær kysten samt enkelte overdrev mod nord. Naturområderne er beskyttede mod ændringer i driften.

Vurdering

Der er lokale begrænsninger for jordanvendelsen i området i forhold til natur. Dette er specielt nær kysterne.

Påvirkning af overfladevand– udbringning, harmonikrav

Overfladevand

Dyrkning af jorden kan påvirke overfladevand med tilførsel af næringsstoffer (nitrat og fosfor). Vandløbene i området er generelt ikke næringsstofpåvirkede, og der er ikke afvanding til større, næringsstoffølsomme søer. Det vil derfor primært være Limfjorden, der kan blive påvirket af jordanvendelsen.

Beskyttelse

Området afvander til Limfjorden. Tilstanden i Limfjorden er ringe, og det skyldes bl.a. at fjorden er næringsstofpåvirket. Næringsstofftilførslen til fjorden skal derfor begrænses ved tiltag som vådområder, brak, efterafgrøder, frivillige randzoner mv.

Vurdering

Jordanvendelsen i området kan være pålagt restriktioner til beskyttelse af Limfjorden.

Grundvand - OSD, indvindingsoplande og følsomme indvindingsområder

Grundvand

Dyrkning af jorden kan påvirke grundvand med tilførsel af bl.a. nitrat.

Drikkevandsinteresser

Der er drikkevandsinteresser i den centrale del af området. Der er dog ikke områder med særlige drikkevandsinteresser (OSD), og der er ikke vandværker, der indvinder vand i området.

Følsomme indvindingsområder

De er ingen lokale nitratfølsomme indvindingsområder.

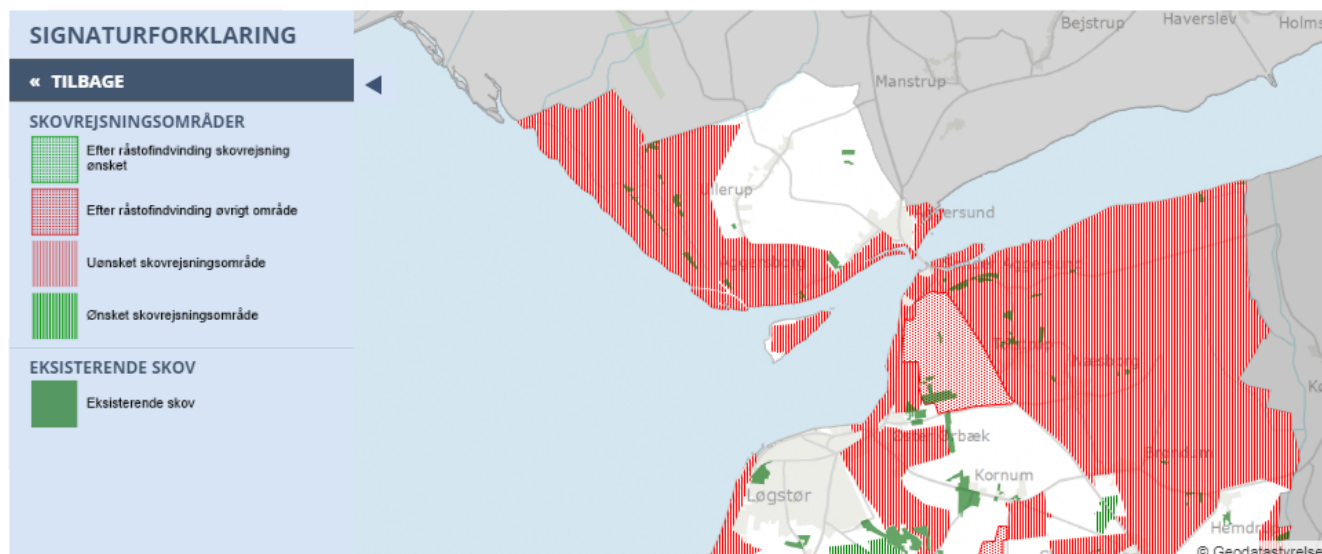
Vurdering

Drikkevandsinteresserne i området er begrænsede, så jordanvendelsen er ikke pålagt restriktioner til beskyttelse af grundvandet.

Jordbundstype – jordtype

Jorden i området er primært sandjord i form af finsandet og lerblandet sandjord. I Langs kysten er humusjord dog den dominerende jordbundstype.

4.2. Skovrejsning (+/-)



Formålet med retningslinjerne og udpegningerne for skovrejsningsområder, og områder uønsket til skovrejsning er:

- at skovrejsningen skal bidrage til beskyttelse af grundvands- og drikkevandsressourcerne, at skovrejsningen skal fremme den biologiske mangfoldighed,
- at skovrejsningen skal fremme de bynære friluftsmuligheder,
- at der fortsat er tilstrækkelige skovrejsningsarealer til en langsigtet opfyldelse af det statslige
- mål om at fordoble Danmarks skovareal inden for 80-100 år og at skovarealet i kommunen øges, uden at natur- og landskabsværdier eller kulturhistoriske værdier forringes.
- at friholde særlige værdier i det åbne land, der ikke er forenelige med skovrejsning.
-

Ifølge skovloven anses et areal for at være skov, hvis det er bevokset med træer som danner, eller indenfor et rimeligt tidsrum vil danne sluttet skov af højstammede træer, og hvis det som hovedregel er større end 0,5 ha og mere end 20 m bredt.

Kommunen dækkes af et skovareal på 7.825 ha svarende til 10 % af kommunens areal. Der er udpeget 7.705 ha til skovrejsningsområder, og 22.812 ha hvor skovrejsning er uønsket.

Det er et statsligt mål, at det samlede skovareal øges fra ca. 11 % til 20-25 % af landets areal i løbet af en trægeneration (80-100 år) I kommunen svarer 20 % af kommunens areal (77.600 ha) til 15.500 ha skov. Så hvis kommunen skal opfylde det statslige mål, så skal skovarealet mere end fordobles.

Kommunen ejer 350 ha skov svarende til 0,4 % af kommunens areal og 4,5 % af kommunens skovareal.

Udpegningen af områder hvor skovrejsning er uønsket gælder for de områder, der rummer natur-, landskabs-, og geologiske eller kulturhistoriske værdier, der ikke er forenelige med skovrejsning. Eksempler på disse områder er udsigter, kirkeomgivelser, ådale, geologiske formationer og lysåbne naturarealer, herunder enge og overdrev. Desuden er skovrejsning uønsket i vindmølleområder.

I øvrigt er råstofområder udpeget som områder uønsket til skovrejsning indtil indvindingen af råstoffer har fundet sted og området er efterbehandlet.

Læs mere

[Planloven](#)

[Statslige interesser i kommuneplanlægningen](#)

[Skovloven](#)

[Miljømålsloven](#)

[Naturbeskyttelsesloven](#)

[Naturstyrelsen](#)

[Landbrugs- og fiskeristyrelsen](#)

[Råstofplan 2016 - Region Nordjylland](#)

Retningslinjer

4.2.1

Skovrejsningsområderne er de områder, hvor rejsning af ny skov ønskes særligt fremmet.

Uddybende bemærkninger til 4.2.1

I skovrejsningsområder og øvrige områder uden for områder, hvor skovtilplantning er uønsket, er der i princippet fri tilplantningsret, men der skal ske anmeldelse til kommunen på et særligt ansøgningsskema som findes på Landbrugs- og fiskeristyrelsens hjemmeside. Skovrejsningsområderne er et prioriteringsgrundlag for statslige tilskud til privat skovrejsning og for offentlige instansers egen skovrejsningsindsats.

Skovrejsningsområderne er ikke forbeholdt skovbrug. Ønsket om inddragelse af disse arealer til anden anvendelse skal behandles ud fra kommuneplanens generelle retningslinjer. Der skal således ske en afvejning af interesserne, herunder drikkevandsinteresser, jordbrugsinteresser, skovbrugsinteresser, naturinteresser, byernes udvikling og råstofindvinding. Tilplantningen er frivillig for lodsejere, og skovrejsning går ikke forud for fortsat landbrugsdrift.

Lodsejernes konkrete ønsker til skovrejsning indgår i et samspil med planlægningen for byudvikling og bevaringsværdier i det åbne land, herunder natur- og landskabsbeskyttelsen, vindmølleområder samt frilufts- og grundvandsinteresser.

I udpegede skovrejsningsområder kan der ikke planlægges eller meddeles tilladelser til anvendelse, som hindrer en fremtidig etablering af skov.

Skovrejsning kan indgå som et virkemiddel i de kommunale handleplaner, som følger op på de statslige vand- og Natura 2000-planer (miljømålsloven). Skovrejsningen kan også følge op på de statslige Natura 2000-skovplaner (skovloven).

Både skovrejsning og skovrydning er omfattet af VVM-reglerne.

Arealreservationer til veje, ledningsanlæg og andre formål, der er omfattet af kommuneplanlægningen, og som ligger i skovrejsningsområder, vil ikke blive ændret af hensyn til skovrejsningen. Skoven må tilpasses disse anlæg.

Inden for skovrejsningsområderne og de øvrige områder, hvor skovrejsning er

mulig, findes der små naturarealer, fortidsminder og andre beskyttede landskabselementer. Ved tilplantning skal hensynet til disse varetages. Det vil især ske ved administrationen af naturbeskyttelseslovens og museumslovens bestemmelser.

Udpegning af skovrejsningsområder som økologisk forbindelse mellem eksisterende skove og naturområder prioriteres højt. I den sammenhæng har de nye skoves størrelse begrænset betydning, mens artssammensætning og etableringsmåde kan have stor betydning.

Skovene udgør et meget stabilt miljø. Dyr og planter får tid til indvandring og tilpasning, og en varieret forekomst af skove giver samtidigt tilflugtsmuligheder og spredningsmuligheder for en lang række arter, som lever på tilgrænsende natur- og landbrugsarealer.

Det er ikke muligt at regulere de nye skoves udformning, træartsvalg og lignende i kommuneplanlægningen. Den gældende tilskudsordning for privat skovrejsning, som administreres af Miljøstyrelsen, stiller dog krav om blandt andet etablering af skovbryn, og de største tilskud til privat skovrejsning ydes ved plantning af løvskov.

4.2.2

Der må ikke rejses skov inden for de områder, der er udpeget til skovrejsning uønsket, med mindre en konkret sagsbehandling godtgør, at det konkrete projekt er foreneligt med retningslinjerne.

Uddybende bemærkninger til 4.2.2

Udpegningen af områder, hvor skovrejsning er uønsket, betyder, at der i disse områder ikke kan plantes skov på landbrugsjord. Eksisterende, lovligt anlagte skove og fredskovspligtige arealer berøres ikke af udpegningen. Læhegn er ikke omfattet af forbuddet, da læhegn ikke er indeholdt i skovlovens definition af skov.

Ifølge skovloven anses et areal for at være skov, hvis det er bevokset med træer, som danner eller indenfor et rimeligt tidsrum ville danne sluttet skov af højstammede træer, og hvis det som hovedregel er større end 0,5 ha og mere end 20 m bredt.

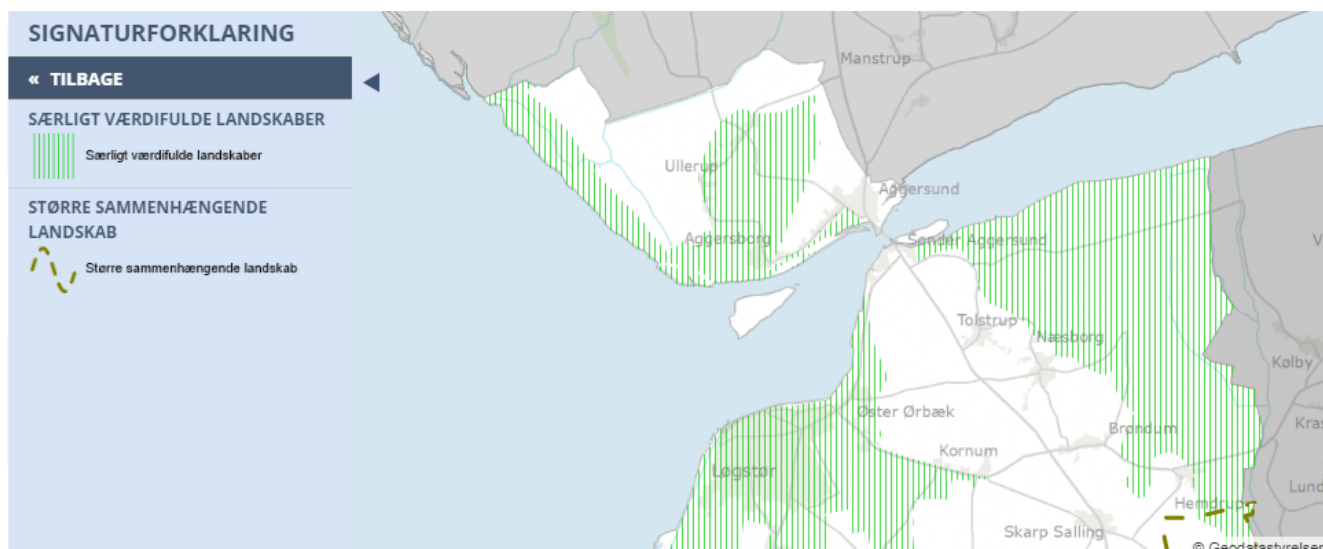
Indtil råstofforekomsterne er indvundet og området efterbehandlet, er de regionale råstofområder udpeget som områder, hvor skovrejsning er uønsket. Efter råstofindvinding er områderne udpeget som neutrale områder eller skovrejsningsområder.

Udsigter, kirkeomgivelser, ådale, geologiske formationer og lysåbne naturarealer som enge og overdrev er eksempler på landskabselementer og landskabsværdier, der vil forsvinde eller tilsløres ved skovtilplantning. Disse elementer og værdier bør ikke tilplantes.

Desuden friholdes de udpegede vindmølleområder for skovrejsning.

Områderne omfatter også arealer, hvor skovrejsning på baggrund af regler i naturbeskyttelsesloven er forhindret - fx fredede områder, indenfor beskyttelseslinjer og på beskyttede naturtyper.

5.1. Landskab



Vesthimmerlands kommune rummer en række værdifulde landskabs-, natur- og kystområder. Ligeledes danner det åbne landskab grundlaget for bosætning, landbrug, turisme, friluftsliv og andre erhverv. Det er potentialer, som rummer modsætninger, og det er derfor nødvendigt at skelne mellem de mange muligheder, som det åbne land rummer, samtidig med at de værdifulde og vigtige karakteristika bevares i det åbne land, således der skabes en balance mellem brugen af det åbne land og beskyttelsen af de værdifulde landskabslementer.

Landskaberne danner ofte ramme om modstridende interesser mellem landskab og anvendelse til erhverv herunder landbrug, byudvikling eller rekreative oplevelser. Der skal foretages mange afvejninger for at sikre balancen mellem benyttelse og beskyttelse af landskaberne. De overordnede landskabstræk skal styrkes - også i mødet med byen. Sammenhængende natur og kulturlandskaber skal sikres og friholdes for byggeri og anlæg.

Oplevelsen af de enkelte landskabskarakterer og elementer opleves ofte i kraft af deres forskelligheder og overgangen mellem disse. Kommunen består af intensive landbrugsarealer og det er derfor vigtigt at bevare og beskytte de øvrige landskabslementer som f.eks. heder, plantager og ådale. Dette sker ved at være særlig opmærksom i disse områder i forbindelse med etablering af tekniske elementer, beplantning, bebyggelse etc. hvis det vil ændre oplevelsen af disse områder. Det betyder ikke, at der ikke kan ske ændringer i disse områder, men at der skal udvises særlig påpasselighed.

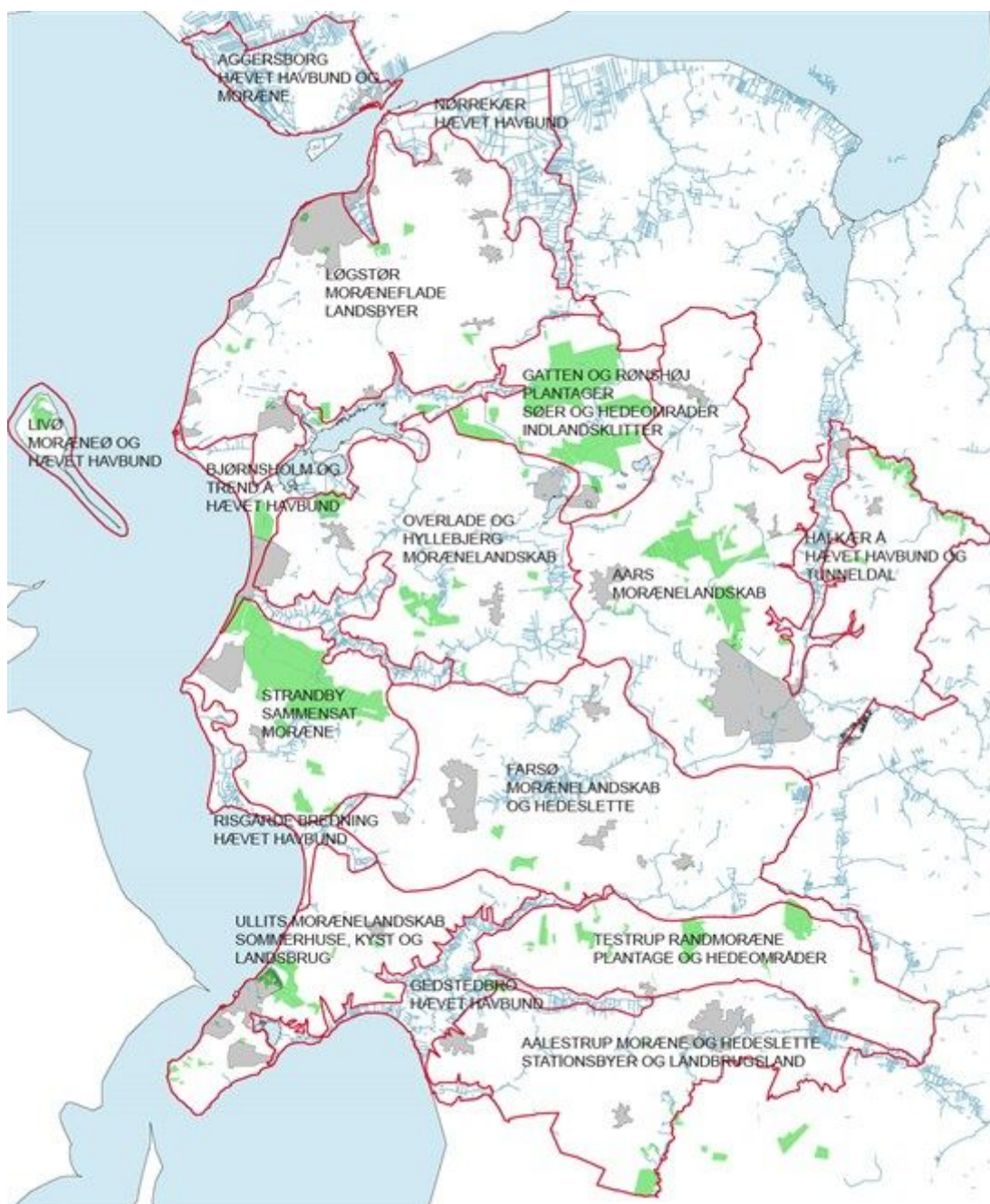
Landskabsanalysen

Der er gennemført en landskabsanalyse af landskabet i Vesthimmerlands Kommune, med det formål at skabe en overordnet viden om kommunens landskaber og derved bl.a. at skabe et grundlag for den kommunale planlægning og sagsbehandling i det åbne land.

Landskabet er et produkt af en geologisk og samfundsmæssig udvikling igennem mange årtusinder. Landskabet karakteriseres af samspillet mellem naturgrundlaget, de kulturgeografiske mønstre og de rumlige, visuelle forhold, som man oplever, når man færdes i landskabet. Vesthimmerlands Kommune udgøres af et areal på 772 km² og er omgivet af Limfjorden mod nord, vest og sydvest. Landskabet er primært et morænelandskab og er varieret

med randmoræner i den sydlige del, indlandsklitter i den nordlige del og er gennemskåret af ådale samt områder med hævet havbund. Flere steder fremstår stenalderkystskrænterne markante ved den hævede havbund. Kommunens samlede landskabsbillede tegnes primært af et intensivt landbrug, som afbrydes af kystlandskab, plantageområder, søer, ådale og mindre heder.

Med landskabsanalysen er Vesthimmerlands Kommune inddelt i 16 karakterområder, der hver især fremstår med sin egen karakter med en kortlægning, en landskabsvurdering og en landskabsstrategi.



De 16 karakterområder udgøres af:

- [Løgstør moræneØade – landsbyer \(pdf-36,2Mb\)](#)
- [Overlade og Hyllebjerg morænelandskab \(pdf-49,1Mb\)](#)
- [Aars morænelandskab \(pdf-47,5Mb\)](#)
- [Strandby sammensat moræne \(pdf-28,4Mb\)](#)
- [Farsø – morænelandskab og hedeslette \(pdf-52,5Mb\)](#)
- [Ullits morænelandskab – sommerhuse, kyst og landbrug \(pdf-32,1Mb\)](#)
- [Testrup randmoræne – plantage og hedeområder \(pdf-34,5Mb\)](#)
- [Aalestrup moræne og hedeslette – stationsbyer og landbrugsland \(pdf-32,5Mb\)](#)
- [Livø moræneø og hævet havbund \(pdf-14,6Mb\)](#)
- [Aggersborg hævet havbund og moræne \(pdf-14,3Mb\)](#)
- [Nørrekær hævet havbund \(pdf-27,1Mb\)](#)
- [Bjørnsholm og Trend Å, hævet havbund \(pdf-44,3Mb\)](#)
- [Halkær Å hævet havbund og tunneldal \(NV for Aars\) \(pdf-36,2Mb\)](#)
- [Risgårde bredning hævet havbund \(pdf-29,4Mb\)](#)
- [Gedstedbro hævet havbund \(pdf-40,6Mb\)](#)
- [Gatten og Rønhøj plantager, søer og hedeområder indlandsklitter \(pdf-38,6Mb\)](#)

På baggrund af landskabsanalysen er der udpeget to overordnede landskabstyper for landskabet i Vesthimmerland Kommune:

- Særligt værdifulde landskaber
- Større sammenhængende landskaber

Områder med *særligt værdifulde landskaber* er områder som er særligt karakteristiske og oplevelsesrige, og hvor der i planlægningen skal tages særligt hensyn til bevaring af disse værdier. Ved udpegning af de særligt værdifulde landskaber er der lagt vægt på det enkelte områdes betydning for oplevelsen af landskabet, og om området derudover har et væsentligt geologisk, kulturhistorisk eller biologisk indhold.

Områder med *større sammenhængende landskaber* er kendetegnende for større sammenhængende områder, der er fritholdt for dominerende anlæg som tjener regionale eller nationale formål, men de kan rumme lokalt orienterede anlæg, dvs. også forsyningsanlæg, virksomheder osv. knyttet til lokalsamfundet.

Landskabsanalysen og inddelingerne i landskabskarakterområderne giver en forståelse af, hvilke hensyn der bør tages i forbindelse med forskellige udviklingsinitiativer eller nye anvendelsesmuligheder.

Særligt værdifulde landskaber

Formålet med retningslinjen og udpegningen af særligt værdifulde landskaber er:

- At beskytte og bevare de særligt værdifulde landskaber i det åbne land, så de fortsat er karakteristiske og oplevelsesrige
- At kunne afveje forandringer i det åbne land, så det sker i respekt for den karakter og kvalitet der knytter sig til landskaberne
- At, så vidt det er muligt, medvirke til at styrke eller genoprette de særligt værdifulde landskaber
- At styrke sammenhængen mellem de særligt værdifulde landskaber, så oplevelsen af dem bliver stærkere, og deres værdi som f.eks. rekreative landskaber og spredningskorridorer øges

Områder af særlig landskabelig værdi er udpeget på baggrund af landskabsanalysen, og udgøres af:

- Nørrekær Enge
- Kystlandskabet og det bagvedliggende landskab fra Øster Ørbæk ved Løgstør til Vitskøl Kloster
- Det sammenhængende landskab ved Vilsted Sø, Vindblæs Hede, Oudrup Østerhede,
- Rønhøj Plantage, Gatten Plantage Sjørup Sø, Øjesø og Navnsø
- Sættrup Plantage og Aars Skov
- Det sammenhængende landskab ved Hyllebjerg Bakker, Trend Skov, Myrhøj Plantage, Urhøje Plantage og Grønnerup.
- Kystlandskabet fra Trend til Stistrup
- Lovns Halvøen
- Det sammenhængende landskab ved Lerkenfeld Ådal, Vesterbølle Plantage og Vesterris Plantage
- Skatskov og Hverrestrup Bakker
- Det sammenhængende landskab ved Halkær Ådal, Sønderup Ådal og Borremose
- Lilleå og Simested Ådal

Større sammenhængende landskaber

Formålet med retningslinjerne og udpegningen for de større sammenhængende landskaber er:

- at beskytte de få steder, hvor man kan opleve et uforstyrret og sammenhængende landskab fri for visuelt dominerende eller støjende anlæg og aktiviteter.

I kommunen er der udpeget en del af et større sammenhængende landskab, som strækker sig ind i Aalborg og Rebild Kommuner. I Vesthimmerlands Kommune rummer det landskabet i og omkring Oudrup Østerhede, Lundby Hede, Oudrup Plantage, Rønhøj Plantage, Skivum, Blære samt dele af Sønderup og Halkær Ådale.

Udpegningen af det større sammenhængende landskab er sket på baggrund af en analyse af alle dominerende anlæg i kommunen, som har en betydelig visuel, støjmæssig og/eller barriereskabende virkning. Analysen har fastlagt en indflydelseszone fra 0-2 km for de dominerende anlæg. For nogle anlæg er de vejledende støjkonsekvensområder dog lagt til grund ved afgrænsningen.

Analysens større anlæg omfatter: trafikerede veje, lufthavne, større el-ledninger, grupper af 5 eller flere vindmøller, master, byer over 1.500 indbyggere, større sommerhusområder/feriebyer og lign., skydebaner mv. Hvis et landskabsområde på minimum 100 km² ikke er påvirket af de analyserede anlæg, udpeges det som et større sammenhængende landskab.

Læs mere

[Planloven](#)

[Statslige interesser i kommuneplanlægningen](#)

[Forklaring på landskabsanalysens betegnelser \(pdf-9Mb\)](#)

[Den overordnede landskabsanalyse over Vesthimmerlands Kommune \(pdf-16,5Mb\)](#)

Retningslinjer

5.1.1

De særligt værdifulde landskaber skal så vidt muligt friholdes for inddragelse af arealer til formål, der kan skæmme landskabet. Større byggeri samt større veje og tekniske anlæg skal så vidt muligt undgås.

Uddybende bemærkninger til 5.1.1

Formålet med retningslinjen er at sikre, at der tages landskabelige hensyn ved placering og udformning af byggeri og anlæg i det åbne land. Retningslinjen retter sig især mod større byggerier og tekniske anlæg, hvis udformning og placering i terrænet kan have stor betydning for landskabsoplevelsen. Særligt værdifulde landskaber må kun i ganske særlige tilfælde inddrages til byvækst.

Ud over at beskytte disse landskaber mod byggeri, anlæg og lignende, er det vigtigt, at deres karakteristiske træk og landskabselementer ikke udviskes, fx ved ikke at anlægge søer i alle moser, ikke at plante læhegn overalt, ikke visuelt at opdele større, sammenhængende landskabsrum mv. Der bør generelt vises tilbageholdenhed med at udviske de egns-karakteristiske træk i karakterfulde landskaber.

Vindmøller er store tekniske anlæg, der skal undgås inden for områder af særlig landskabelig interesse. Vindmøllerne er efterhånden blevet så store, at de er synlige på meget lang afstand. Strækingsanlæg som veje og højspændingsledninger vil i nogle tilfælde nødvendigvis skulle passere værdifulde landskaber over kortere eller længere strækninger. Ved planlægningen tilstræbes, at sådanne strækninger bliver så korte som muligt, og at anlægget tilpasses landskabet bedst muligt.

Varetagelsen af landskabelige hensyn udelukker ikke landbrugsdrift. Tværtimod vil fortsat landbrugsdrift ofte være en forudsætning for at bibeholde de landskabelige værdier.

Der bør som hovedregel ikke rejses skov på åbne områder af særlig landskabelig interesse. Hermed sikres, at hede-, overdrevs- og engarealer forbliver åbne.

5.1.2

De større sammenhængende landskaber skal som udgangspunkt friholdes for etablering eller udvidelse af anlæg og støjkilder med en stor påvirkning af omgivelserne. Kan et

anlæg ikke undgås, skal det placeres og udformes, så det præger landskabet mindst muligt.

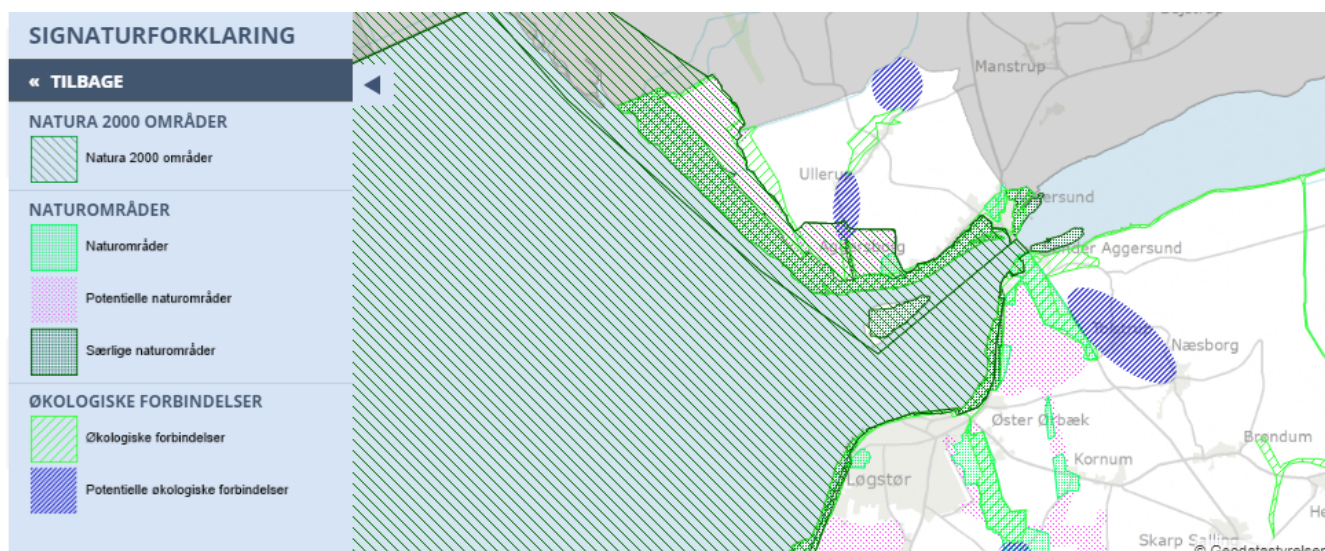
Uddybende bemærkninger til 5.1.2

Store dele af det åbne land er i dag påvirket af store trafik-, energi-, produktions- eller rekreationsanlæg. Det er få steder, hvor man kan opleve et uforstyrret og sammenhængende landskab fri for visuelt dominerende eller støjende anlæg og aktiviteter. Med retningslinjen søges det sikret, at der ikke sker indgreb i eller for tæt på de tilbageværende større sammenhængende landskaber, der er upåvirkede af sådanne anlæg.

Kan et anlæg ikke undgås, skal det placeres og udformes, så det præger landskabet mindst muligt. Landskabsanalysen kan med fordel inddrages for det område, der måtte blive berørt og dets omgivelser i en vurdering, før der træffes beslutning om større ændringer i de større sammenhængende landskaber. Nye større tekniske anlæg bør i stedet lokaliseres i mere robuste landskaber, der allerede er påvirket af tekniske anlæg. Det gælder for anlæg som fx motorveje og motortrafikveje, støjende sportsanlæg, jernbaner, el og telemaster og vindmøller.

De større sammenhængende landskaber er blandt andet en rekreativ ressource. Her kan man bevæge sig over store afstande uden at blive bremset af barrierer som motorveje eller få blikket over landskabet domineret af anlæg, som tager opmærksomheden fra helheden i naturen og kulturlandskabet. Spredningsmulighederne for en række dyrearter kan også være bedre her, fordi der ikke er barrierer som store vejanlæg og tætte bebyggelser i områderne.

5.2.



Natura 2000-områder

Natura 2000-områder reguleres af overordnet statslig planlægning og lovgivning gennem naturbeskyttelsesloven og miljømålsloven. Planlægningen for Natura 2000-områder er en bindende forudsætning for den kommunale planlægning.

Kommunen udarbejder sammen med de relevante nabokommuner hvert 6. år en Natura 2000 handleplan for hvert Natura 2000 område i kommunen på baggrund af statens Natura 2000 planer. Planerne for 2016 – 21 er godkendt i foråret 2017.

Natura 2000-områder er en samlet betegnelse for habitatområder, fuglebeskyttelsesområder og Ramsarområder.

Habitat- og fuglebeskyttelsesområderne er udpeget på grundlag af EU's naturdirektiver.

Miljøministeren udpeger områderne med hjemmel i miljømålsloven (§ 36). Udpegningen sker formelt med den såkaldte habitatbekendtgørelse.

Ramsarområderne er udpeget på grundlag af Ramsar-konventionen om beskyttelse af vigtige vådområder.

I kommunen findes 5 Natura 2000-områder, som rummer forskellige kombinationer af habitatområder, fuglebeskyttelsesområder og Ramsarområder. 4 af de 5 områder strækker sig ind i flere af vores nabokommuner. På oversigten nedenfor er de angivet med de numre og navne, som er fastlagt i den statslige planlægning:

- Natura 2000 område nr. 15. Nibe Bredning, Halkær Ådal og Sønderup Ådal
- Natura 2000 område nr. 16. Løgstør Bredning, Vejlerne og Bulbjerg
- Natura 2000 område nr. 19. Lundby Hede, Oudrup Østerhede og Vindblæs Hede
- Natura 2000 område nr. 30. Lovns Bredning, Hjarbæk Fjord og Skals Ådal
- Natura 2000 område nr. 200. Navnsø med hede

Kommunen har udarbejdet handleplaner for fire af de fem Natura 2000-områder, disse kan ses under "Læs mere". Område nr. 200 Navnsø med hede er i stort set statsejet, hvorfor kommunen ikke har udarbejdet en handleplan for denne.

Se mere om den statslige planlægning på Miljø- og Fødevarerministeriets hjemmeside om vand- og naturplaner.

Særlige Naturområder

Formålet med retningslinjerne og udpegningen af særlige naturområder er:

- at sikre områderne som kerneområder for beskyttelsen af et varieret plante- og dyreliv,
- at fremme beskyttelsen af den eksisterende natur og skabe mere sammenhæng i og mellem naturområder af international, regional og lokal betydning,
- at beskytte og forbedre spredningsmulighederne for dyr og planter herunder beskyttelsen af internationalt truede naturtyper og arter,
- at sikre balancen mellem benyttelse og beskyttelse af naturen og landskabet, samt at fremme afgræsning og naturpleje i områderne.

De særlige naturområder er udpeget på grundlag af Natura 2000-områder, fredninger og på grundlag af arealernes store koncentration og sammenhæng af skove, ådale og beskyttede områder efter Naturbeskyttelseslovens § 3, det vil sige søer, heder, moser, strandenge, enge, overdrev og vandløb.

Udpegningen er ofte sammenfaldende med udpegningen af landskabelige, geologiske og kulturhistoriske bevaringsværdier.

Områderne er kerneområder for beskyttelsen af et varieret plante- og dyreliv. De rummer nogle af kommunens og regionens vigtigste områder af betydning for forskning og undervisning, og ændringer i områdernes tilstand, der begrænser natur- og landskabsværdierne, vil derfor medføre tab af væsentlige og oftest uerstattelige værdier.

Naturområder

Formålet med retningslinjerne og udpegningen af naturområder er:

- at fremme beskyttelsen af den eksisterende natur og skabe mere sammenhæng i og mellem naturområder af international, regional og lokal betydning,
- at beskytte og forbedre spredningsmulighederne for dyr og planter herunder beskyttelsen af internationalt truede naturtyper og arter,
- at sikre balancen mellem benyttelse og beskyttelse af naturen og landskabet, samt
- at fremme afgræsning og naturpleje i områderne.

Naturområderne er udpeget på grundlag af arealernes indhold og sammenhæng af skove, ådale og beskyttede områder efter Naturbeskyttelseslovens § 3, det vil sige søer, heder, moser, strandenge, enge, overdrev og vandløb. Udpegningen af naturområder er i nogle tilfælde sammenfaldende med udpegningen af landskabelige, geologiske og kulturhistoriske bevaringsværdier.

Potentielle naturområder

Formålet med retningslinjerne og udpegningen af potentielle naturområder er:

- at fremme beskyttelsen af den eksisterende natur og skabe mere sammenhæng i og mellem naturområder af international, regional og lokal betydning,
- at beskytte og forbedre spredningsmulighederne for dyr og planter herunder beskyttelsen af internationalt truede naturtyper og arter,
- at sikre balancen mellem benyttelse og beskyttelse af naturen og landskabet, samt
- at fremme afgræsning og naturpleje i områderne.

Potentielle naturområder er udpeget på grundlag af arealernes beliggenhed imellem naturområder eller særlige naturområder, eller de ligger som bufferzoner omkring disse områder. Landbrugsarealer, der forbinder eller ligger i periferien af de lovmæssigt naturbeskyttede arealer i naturområderne og de særlige naturområder, udgør potentielle naturområder.

De potentielle naturområder er på kortet angivet med røde prikker, og skal ses som malet med en bred pensel, altså at områderne ikke betragtes som skarpt afgrænsede eller er et udtryk for en målsætning om at hele arealet med tiden skal overgå til natur. Potentiel natur er et planlægningsværktøj, som giver et overblik over hvor det ville give mening at sammenbinde og udvide eksisterende naturområder. Det vil i forbindelse med konkret planlægning blive besluttet, hvor der konkret kan blive etableret mere natur. Det kan for eksempel være dyrkede arealer, der efter konkret aftale udlægges til natur, vedvarende græs eller tilplantes med skov. Udpegningen af et areal som potentiel natur, er ikke i sig selv en hindring for drift og udvidelse af eksisterende landbrug.

Økologiske forbindelser

Formålet med retningslinjerne og udpegningen for økologiske forbindelser er:

- at beskytte og forbedre spredningsmulighederne for dyr og planter både i og udenfor Natura 2000-områderne, de særlige naturområder og naturområderne
- at undgå at der opstår barrierer for forbindelsen mellem Natura 2000-områderne, de særlige naturområder og naturområderne

Grundstammen i de økologiske forbindelser består af Natura 2000-områder, de særlige naturområder og naturområder. For at skabe et sammenhængende naturnetværk er der i tillæg til disse områder udpeget en række korridorer langs kysten og vandløb, som binder områderne sammen. Udpegningen af økologiske forbindelser følger eksisterende skove, hegn, diger og vandløb, ligesom de følger udpegningen af de tre typer naturområder nævnt ovenfor.

Potentielle økologiske forbindelser

Formålet med retningslinjerne og udpegningen for potentielle økologiske forbindelser er:

- at beskytte og forbedre spredningsmulighederne for dyr og planter både i og udenfor Natura 2000-områderne, de særlige naturområder og naturområderne
- at undgå at der opstår barrierer for forbindelsen mellem Natura 2000-områderne, de særlige naturområder og naturområderne

For at binde forbindelserne sammen i et netværk er der desuden udpeget potentielle økologiske forbindelser, hvor der kan ske naturforbedrende tiltag. De potentielle forbindelser er på kortet angivet som blå sfærer. Det er et planlægningsværktøj, hvor den økologiske forbindelse ønskes fremmet. Det vil i forbindelse med konkret planlægning blive besluttet, hvor den økologiske forbindelse vil blive etableret. Det kan for eksempel være som en skærmende beplantning (læhegn) omkring et nyt landbrugsbyggeri eller et grønt område i forbindelse med et nyt boligområde, med stiforbindelse til nærliggende naturområder.

Læs mere

[Planloven](#)

[Statslige interesser i kommuneplanlægningen](#)

[Redegørelse for naturlagene i Kommuneplan 2017](#)

[Naturbeskyttelsesloven](#)

[Miljømålsloven](#)

[Habitatbekendtgørelsen](#) (Internationale naturbeskyttelsesområder, også kaldt Natura-2000 områder)

[Danmarks Miljøportal](#)

[Handleplan for Natura 2000 område nr. 15. Nibe Bredning, Halkær Ådal og Sønderup Ådal](#)

[Handleplan for Natura 2000 område nr. 16. Løgstør Bredning, Vejlerne og Bulbjerg](#)

[Handleplan for Natura 2000 område nr. 19. Lundby Hede, Oudrup Østerhede og Vindblæs Hede](#)

[Handleplan for Natura 2000 område nr. 30. Lovns Bredning, Hjarbæk Fjord og Skals Ådal](#)

Retningslinjer

5.2.1

Inden for Natura 2000-områder må der ikke:

- Udlægges nye arealer til byzone eller sommerhusområder,
- planlægges nye større vejanlæg eller sideanlæg i form af servicestationer, materiale pladser og lignende,
- planlægges nye eller væsentlige udvidelser af andre trafik anlæg og tekniske anlæg og lignende fx lufthavne, flyvepladser, jernbaner, havneopfyldninger på søterritoriet, luftlednings anlæg, vindmølleklynger og parker, lossepladser og anlæg for deponering, eller
- udlægges nye områder til råstofindvinding på land.

Uddybende bemærkninger til 5.2.1

I henhold til miljømålsloven skal Natura 2000-planlægningen for Natura 2000-områderne resultere i bindende statslige Natura 2000-planer. På baggrund af de statslige planer har kommunen i 2016 udarbejdet handleplaner for Natura-2000 områderne. Handleplanerne fastlægger tiltag, som kommunen vil iværksætte, for at målsætningerne for områderne kan opnås.

I øvrigt må der ikke i eller uden for Natura 2000-områderne planlægges for, og i administration af plan- og miljølovgivningen må der ikke gives tilladelse, dispensationer eller godkendelser til byggeri, anlæg eller aktiviteter, der kan påvirke Natura 2000-områderne, såfremt dette kan indebære forringelser af områdernes naturtyper og levesteder for arterne eller kan medføre forstyrrelser, der har betydelige konsekvenser for de arter, området er udpeget for. Der findes dog undtagelsesbestemmelser i habitatbekendtgørelsen.

For Ramsarområder gælder, at tilladelser, dispensationer eller godkendelser skal administreres, så myndighederne fremmer beskyttelsen af områderne.

Der henvises i øvrigt til retningslinje 2.5.1 om udvidelse af Løgstør havn, der forudsætter, planlægningstilladelse fra Miljø- og Fødevareministeren grundet beliggenheden i Natura 2000 område.

Uanset ovennævnte kan der dog planlægges for foranstaltninger, som vil medføre forbedringer af naturforholdene i områderne.

5.2.2

Indgreb i de særlige naturområder, der ændrer arealernes naturtilstand, må kun finde sted, hvis det samlede resultat bliver forbedrede levevilkår for det naturlige dyre- og planteliv, eller hvis forbedrede muligheder for landskabelige oplevelser for almenheden kan opveje indgrebet.

Uddybende bemærkninger til 5.2.2

De særlige naturområder er ikke en forbudszone, men indgreb og ændringer skal bero på en grundig planlægning, der beskytter eller forbedrer værdierne i de særlige naturområder. Der skal være en særlig planlægningsmæssig eller funktionel begrundelse for lokalisering af anlæg og byggeri i de særlige naturområder. Tilladelse til byggeri, anlæg eller ændring i arealanvendelsen i de særlige naturområder beror på en konkret vurdering af de konkrete forslag.

De særlige naturområder skal kunne anvendes flersidigt under hensyn til natur- og kulturhistoriske interesser samt til friluftsliv og turisme, og alle områder med naturbeskyttelsespotentiale skal understøtte et alsidigt dyre- og planteliv. Spredningsmulighederne for dyr og planter skal beskyttes eller forbedres ved indgreb eller ændringer i områderne.

Det er kun i meget få tilfælde, at der kun ligger et enkelt hensyn bag udpegningen af de enkelte dele af de særlige naturområder. Der er næsten altid tale om et sammenfald af flere hensyn. Heder er fx væsentlige levesteder for en række dyr og planter, men de giver også en særlig landskabelig oplevelse, og endelig er de af kulturhistorisk interesse, som en særlig type halvkultur arealer.

Udgangspunktet er, at naturtilstanden i de særlige naturområder ikke må forringes. De særlige naturområder er sårbare over for indgreb, der ændrer vegetationens sammensætning og vandstandsforholdene.

5.2.3

Anlægsarbejder og byggeri må ikke placeres i de særlige naturområder, hvis det indebærer en forringelse af de landskabelige, naturmæssige eller kulturhistoriske værdier, der ligger til grund for udpegningen.

Uddybende bemærkninger til 5.2.3

Byggeri og anlæg, som indebærer forringelser af områdernes egnethed som levested for dyr og planter, kan ikke finde sted. Anlæg, der udgør spærringer eller

skærer igennem områderne, skal undgås.

De særlige naturområder er imidlertid ikke en forbudszone, hvor intet kan foregå. Naturtilstanden må gerne forbedres, hvilket til tider kan indarbejdes i konkrete bygge- og anlægsprojekter.

Taler væsentlige samfundsmæssige hensyn for at placere et anlægsarbejde i et særligt naturområde, kan det tillades, hvis der samtidigt etableres et naturområde af mindst samme værdi som det, der går tabt. Samtidige forbedringer af eksisterende naturområder eller af offentlighedens adgang til dem kan også være et argument for, at et projekt gennemføres. I disse tilfælde skal det dog ske efter en nøje vurdering af naturområdernes sårbarhed.

5.2.4

I naturområder skal arealinddragelse til byudvikling og rekreative anlæg gennemføres på en sådan måde, at der tages hensyn til naturinteresserne. I potentielle naturområder, skal der ved ovenstående arealindragerelser tages hensyn til mulighed for forbedring af naturinteresserne.

Uddybende bemærkninger til 5.2.4

Naturområderne og de potentielle naturområder er ikke forbudszoner for arealinddragelse til byudvikling og rekreative anlæg. Der er fortsat mulighed for at udvikle områderne under forudsætning af, at arealinddragelsen fastholder og gerne forbedrer det nuværende naturindhold. Generelt vil tilladelse til byggeri, anlæg eller ændring i arealanvendelsen i naturområder og potentielle naturområder bero på en konkret vurdering af de konkrete forslag.

Byudvikling og lignende skal tage hensyn til interesserne i det åbne land. Af hensyn til naturinteresserne bør byudvikling ikke ske på arealer, der indeholder et righoldigt og varieret plante- og dyreliv eller rummer særlige kulturhistoriske træk, medmindre det kan godtgøres, at byudvikling ikke kan ske uden inddragelse af sådanne lokaliteter, jf. retningslinje 1.2.2 - Planlægning af byudvikling.

Det er især beskyttede naturtyper og kulturhistoriske lokaliteter, der skal tages hensyn til ved planlægning af byudvikling mv. Sådanne lokaliteter forekommer både i jordbrugs- og i naturområderne, men vil normalt være hyppigere i de sidstnævnte områder.

I de potentielle naturområder vil naturforbedring og sammenkædning af naturområder kunne være en del af et konkret projekt.

5.2.5

I naturområder kan der ske en ændret arealanvendelse til fremme af friluftslivets udfoldelsesmuligheder, jordbrugets produktionsinteresser eller råstofindvinding under den forudsætning, at ændringen ikke fjerner grundlaget for at opretholde naturområdets værdier.

Uddybende bemærkninger til 5.2.5

Naturområderne er ikke en forbudszone for ændret arealanvendelse i forbindelse med friluftsliv, jordbrug og råstofindvinding. Der er fortsat mulighed for at ændre naturområdernes arealanvendelse under forudsætning af, at arealinddragelsen fastholder og gerne forbedrer det nuværende naturindhold. Generelt vil tilladelse til byggeri, anlæg eller ændring i arealanvendelsen i de særlige naturområder bero på en konkret vurdering af de konkrete forslag.

Ved ændret arealanvendelse i naturområder skal der tages hensyn til den landskabelige indpasning. Retningslinjen åbner dog mulighed for, at naturområderne kan inddrages, hvor andre placeringsmuligheder ikke er brugbare. Der er bl.a. mulighed for etablering af råstofgrave, hvis det ikke strider imod hensynet til naturinteresserne.

I naturområderne må udvidelser af husdyrbrug ikke forringe tilstanden af landskab, beskyttede naturtyper og de særlige kulturtræk, der findes i områderne. Den konkrete vurdering af konsekvenserne af en husdyrudvidelse foretages i selve sagsbehandlingen.

5.2.6

I potentielle naturområder kan der ske en ændret arealanvendelse til fremme af friluftslivets udfoldelsesmuligheder, jordbrugets produktionsinteresser eller råstofindvinding under den forudsætning, at ændringen ikke fjerner grundlaget for at sammenbinde eller udvide naturområder.

Uddybende bemærkninger til 5.2.6

Potentielle naturområder er ikke en forbudszone for ændret arealanvendelse i forbindelse med friluftsliv, jordbrug og råstofindvinding. Der er fortsat mulighed for at ændre naturområdernes arealanvendelse under forudsætning af, at arealinddragelsen fastholder og gerne forbedrer det nuværende naturindhold. Efter endt råstofindvinding kan hele eller dele af området overgå til natur. Generelt vil tilladelse til byggeri, anlæg eller ændring i arealanvendelsen i de potentielle naturområder bero på en konkret vurdering af de konkrete forslag.

Ved ændret arealanvendelse i potentielle naturområder skal der tages hensyn til den landskabelige indpasning. Retningslinjen åbner mulighed for, at potentielle naturområder kan inddrages, hvor andre placeringsmuligheder ikke er brugbare. Der er bl.a. mulighed for etablering af råstofgrave, hvis det ikke strider imod hensynet til naturinteresserne, ved at naturinteresserne indarbejdes i reetableringsplanen for råstofområdet.

I de potentielle naturområder må udvidelser af husdyrbrug ikke forringe tilstanden af landskab, beskyttede naturtyper og de særlige kulturtræk, der findes i områderne. Den konkrete vurdering af konsekvenserne af en husdyrudvidelse foretages i selve sagsbehandlingen. Det vil ofte være en del af projektet, at der etableres slørende beplantning omkring bygninger. Denne beplantning kan være med til at sammenbinde de lokale naturområder.

Udpegningen af et areal som potentiel natur, er ikke i sig selv en hindring for drift og udvidelse af eksisterende landbrug.

5.2.7

I de økologiske forbindelser og potentielle økologiske forbindelser skal planlægning og administration vedrørende arealanvendelsen og tilstanden forbedre levesteder og spredningsmuligheder for de dyr og planter, som forbindelserne skal sikre.

Uddybende bemærkninger til 5.2.7

Mange af Natura 2000-områderne, de særlige naturområder og naturområderne er levesteder for plante- og dyrearter, der kun findes få steder i landet. De enkelte områder har stor betydning hver for sig, men områderne kan ikke betragtes isoleret. En væsentlig forudsætning for, at en levedygtig bestand af dyr eller planter kan opretholdes, er, at der er mulighed for udveksling med andre tilsvarende bestande. Det gælder ikke kun de sjældne arter, men alle vildtlevende dyr og planter.

Det er derfor væsentligt, at der ikke kun opretholdes større sammenhængende naturområder, men at der også findes et net af mindre naturområder, der kan fungere som spredningskorridorer. Kun herved kan der sikres en udveksling mellem og spredning af bestandene i de større områder.

I nogle af de økologiske forbindelseslinjer er der huller i rækken af små naturområder. Disse huller er udpeget som potentielle økologiske forbindelser for at sikre, at der ikke gennemføres foranstaltninger, der kan forhindre, at der på et senere tidspunkt eventuelt kan etableres små naturområder, så hullerne lukkes.

Det er vigtigt, at de enkelte dele af dette net hænger sammen. Målet er derfor, at hullerne i nettet bliver lukket og at maskevidden mindskes. Det kan gøres ved, at der de rigtige steder etableres nye vandhuller, plantes nye læhegn og skove og ved at der reetableres nogle af de nedlagte veje og stier.

De potentielle økologiske forbindelser er vist som udefinerede ovale områder. Det betyder, at det ikke er fastlagt præcist, hvor der skal være en økologisk forbindelse, men at den kan tilpasses planlagte byudvidelser, råstofgravning og landbrugsbyggeri. Når en del af en potentiel økologisk forbindelse er inddraget til andre formål vil Byrådet arbejde for, at der udenom etableres naturforbedrende tiltag.

5.2.8

I de økologiske forbindelser og potentielle økologiske forbindelser skal barrierer for spredning af dyr og planter så vidt muligt undgås. Hvor et nyt anlæg med barrierevirkning ikke kan undgås, skal virkningen reduceres mest muligt.

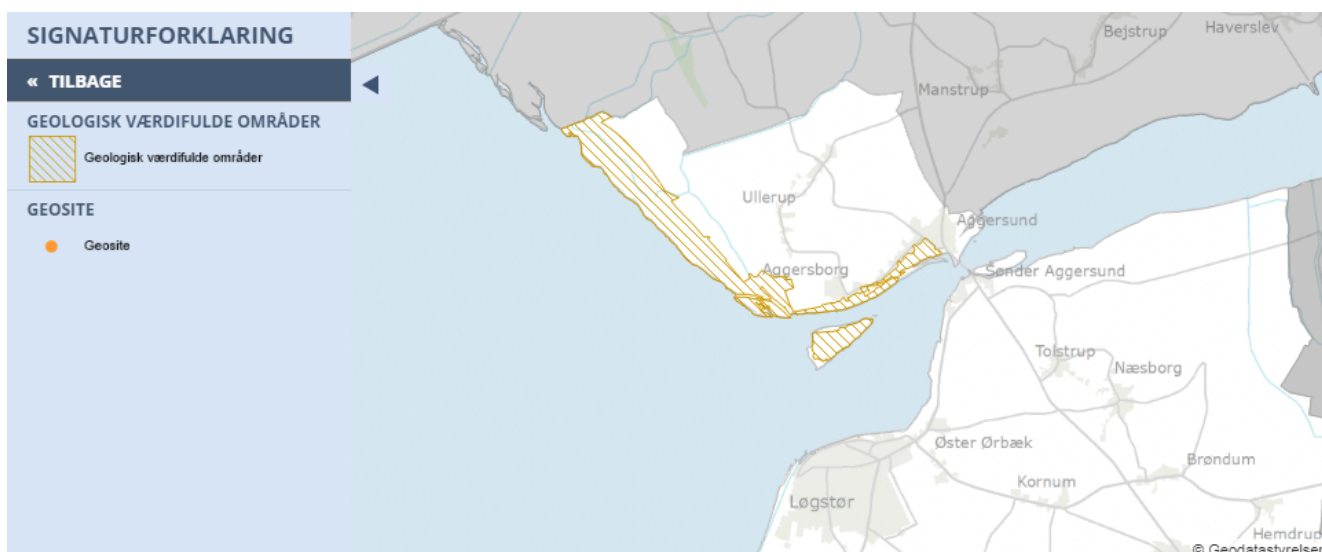
Uddybende bemærkninger til 5.2.8

Barrierer for planters og dyrs spredning kan være vidt forskellige. Mens planters udbredelse kan bremses af bebyggede eller dyrkede arealer, virker tekniske anlæg som veje, jernbaner og visse ledningsanlæg som barrierer for mange dyr. For isolerede bestande af dyr og planter er barrierer for spredning et væsentligt problem for langsigtet udvikling. For sårbare dyrearter kan trafikdrab også være et problem ved direkte at reducere bestanden.

Hvor nye tekniske anlæg nødvendigvis må passere en økologisk forbindelse, er det et krav, at barrierevirkningen bliver mindst mulig, fx ved at der etableres effektive faunapassager. I visse tilfælde kan der også være behov for hegning af vejanlæg, så dyrene ledes til de egnede passagemuligheder, og trafikdrab undgås.

De økologiske forbindelser og potentielle økologiske forbindelser kan mindske barriereeffekten af vejanlæg ved at understøtte etablerede og kommende faunapassager og lign. For at sikre, at dyrene benytter de ønskede ruter i landskabet, kan anlæggelsen af faunapassager efter behov ledsages af forbedringer af de økologiske forbindelser, i tilknytning til passagerne.

5.3. Geologi



Formålet med at udpege og beskrive områder med særlig geologisk værdi er at skabe et grundlag for prioritering i planlægning og regulering under hensyntagen til bl.a. de internationale videnskabelige geologiske og geomorfologiske værdier.

Ved udpegning af geologisk værdifulde områder er indgået 3 elementer:

Områder, der i særlig grad illustrerer den geologiske udvikling. Disse omhandler landskaber, hvor den geologiske udvikling er særlig anskuelig, og hvor der samtidig er mulighed for at bevare landskabsformerne og det åbne præg, som bevirker, at et udviklingsforløb kan erkendes.

Lokaliteter, hvor dannelser fra forskellige tidsperioder kan erkendes. Disse omfatter overvejende lokaliteter, hvor blotlagte profiler kan studeres. Profilerne kan være naturlige - fx ved aktive nedbrydningskyster - eller kunstigt frembragte ved råstofudnyttelse.

Kystdynamiske lokaliteter, hvor de geologiske processer er aktive, jf. Natur- og landskabspolitik 2005, der fremgår af link-boxen.

Der er udpeget ca. 200 nationale geologiske interesseområder i Danmark, som er med til at vise historien om landskabets dannelse. De er udpeget i en landsdækkende analyse fra 1984, og de er efterfølgende detailregistreret. Områderne er beskrevet i bogserien Geologisk Set. En del af disse lokaliteter er så videnskabeligt betydningsfulde, at de indgår i en international liste over GeoSites. GeoSites er enestående lokaliteter af international geovidenskabelig betydning.

I kommunen er der udpeget GeoSites ved Ertebølle Hoved, Myrhøj Plantage og Uhrehøj Plantage.

Ertebølle Hoved er en af molerlokaliteterne i Danmark. Moler er en marin aflejring af mikroskopiske diatomeer med et lavt lerindhold. Moleret findes kun i den vestlige del af Limfjorden. Moleret veksler med vulkansk aske fra Skagerak og cementsten. Alderen er ca. 50 millioner år. I moleret findes fossiler af fisk, fugle, skildpadder og insekter. Molerlagene er afsat på havbunden, men lagene er forstyrret af isgletschere under istiden.

Uhrehøj og Myrhøj Plantage er udpeget som lokaliteter, fordi der findes rækker af jordbundstypen podsol på forskellige aldre af sandklitter fra jernalderen og frem. Der kan være flere podsoller ovenpå hinanden. Specielt Uhrehøj Plantage er en unik lokalitet i jordbundsvidenskab med podsollering på sandede materialer.

De mest geologisk værdifulde områder indeholder steder, hvis sikring og eventuelle pleje er så væsentlig, at det i givet fald kan blive nødvendigt med fredninger.

Læs mere

[Planloven](#)

[Statslige interesser i kommuneplanlægningen](#)

[Miljøstyrelsen om geologiske interesser](#)

[Geosites](#)

Retningslinjer

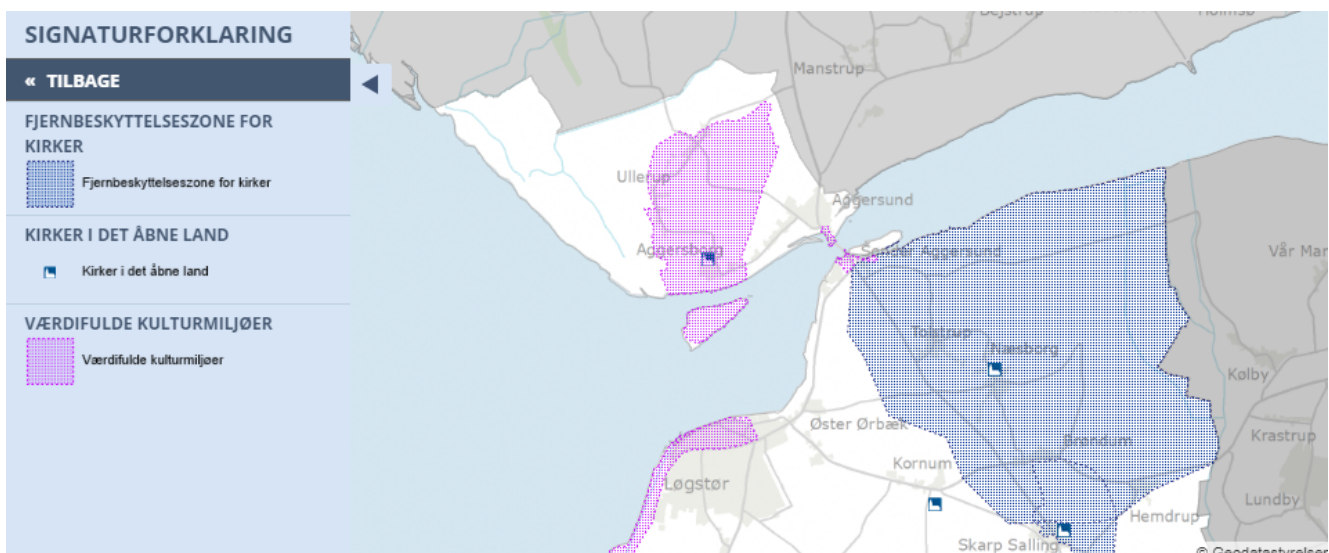
5.3.1

De geologisk værdifulde områder skal friholdes for byggeri, tekniske anlæg, skovtilplantning, råstofindvinding, kystsikring eller andet, der vil medføre, at mulighederne for at kunne erkende den geologiske dannelse, der er grundlaget for udpegningen, sløres eller forsvinder.

Uddybende bemærkninger til 5.3.1

I området omkring Sønderup Å skal anlæg og lign. af ovennævnte karakter indpasses, så det ikke tilslører eller ødelægger de landskabelige træk eller den geologiske dannelse, der er grundlaget for udpegningen.

5.4. Kulturarv



Vesthimmerlands Kommune vil igangsætte en temarevision for hele afsnittet om kulturarv, tidligst ultimo 2018. I temarevisionen forventes der arbejdet med udpegningsgrundlag for kirkernes fjernbeskyttelseszoner, indarbejdelse af bufferzoner omkring Aggersborg Vikingeborg, samt en gennemgang og opdatering af de værdifulde kulturmiljøer. Det forventes at en temarevision for kulturarv kan præsenteres i løbet af 2019.

Værdifulde kulturmiljøer

Formålet med retningslinjerne og udpegningsgrundlaget for værdifulde kulturmiljøer er:

- at sikre de kulturhistoriske enkeltelementer,
- at kortlægge og beskrive kulturmiljøerne,
- at beskytte og bruge kulturmiljøerne med omtanke, således at hensynet til kulturmiljøerne integreres i kommunens øvrige planlægning og forvaltning samt
- at sikre formidlingen af kulturværdierne

I kommunen er der udpeget 17 værdifulde kulturmiljøer. Ved et værdifuldt kulturmiljø forstås et geografisk afgrænset område, som ved sin fremtræden afspejler væsentlige træk af den samfundsmæssige udvikling.

De værdifulde kulturmiljøer dækker tidsmæssigt bredt fra forhistorisk tid og til nutiden. Der er tale om forskellige typer af bosætning fra de forhistoriske miljøer med gravhøje og tidlige bebyggelser til landsbyer og købstadsmiljø ligesom et kloster, havneanlæg, infrastruktur, herregårde og landbrug mv. er udpeget. Desuden er der udpeget forsvarsanlæg, offentlige institutioner samt fritidsbebyggelse i form af sommerhusområder.

Udpegningsgrundlaget for værdifulde kulturmiljøer er ikke udtømmende, og der vil være andre værdifulde kulturmiljøer og kulturhistoriske enkeltelementer. Derfor skal, der også uden for de udpegede områder lægges vægt på at sikre kulturhistoriske værdier ved byggeri, anlægsarbejder og andre indgreb. Hertil hører også en sikring af de markante fortidsminder og de fredede bygningsanlæg som tydelige kendingsmærker i landskabet.

I kommunen er følgende værdifulde kulturmiljøer udpeget og beskrevet:

Aggersund - Færgested, bro, befæstningsanlæg - [aggersund.pdf \(279.6 KB\)](#) **Aggersborg** - Ringborg fra vikingetid, herregård, kirke - [aggersborg.pdf \(699.5 KB\)](#)

Løgstør - Købstad, toldsted, fritidshavn, kanal, fritidsbebyggelse - [logstor.pdf \(1.3 MB\)](#)
Livø - Institutionsbebyggelse - [livo.pdf \(690.9 KB\)](#)
Vitskøl Kloster - Stenalderboplads, kloster, hovedgård, tingsted - [vitskol.pdf \(535.7 KB\)](#)
Vindblæs hede - Agersystemer - [vindblaes.pdf \(692.6 KB\)](#)
Skørbæk hede - Agersystemer - [skorbaek.pdf \(191.7 KB\)](#)
Borremose - Fortidsminder (stenalder, bronzealder, jernalder) - [borremose.pdf \(675.3 KB\)](#)
Lerkenfeldt - Hovedgård med næromgivelser - [lerkenfeldt.pdf \(606.2 KB\)](#)
Ertebølle - Køkkenmødding, ældre stenalder - [ertebolle.pdf \(268.7 KB\)](#)
Hvalpsund - Færgeleje, havneanlæg, færgekro, marina, fritidsbebyggelse Færgeleje, havneanlæg, færgekro, marina, fritidsbebyggelse - [hvalpsund.pdf \(592.1 KB\)](#)
Hessel-Skovbakker - Herregård, landsby - [hessel.pdf \(733.8 KB\)](#)
Alstrup - Landsby, slynget vejby med randbeliggenhed - [alstrup.pdf \(332.7 KB\)](#)
Vesterbølle og Holmen - Landsby med ejerlav, græsningshave - [vesterbolle.pdf \(632.9 KB\)](#)
Østerbølle - Jernalderlandsby med hustomter, agre og gravplads - [osterbolle.pdf \(17.7 KB\)](#)
Gunderstedgård - voldsted - [gunderstedgaard.pdf \(3.3 MB\)](#)
Kelddal Mølle - vandmølle - [kelddal.pdf \(5.6 MB\)](#)

I kommunen er der et stort antal synlige som ikke synlige væsentlige fortidsminder. Med udgangspunkt i fortidsminderne er der udpeget 51 områder i kommunen med arkæologiske kulturarv.

De 51 områder med arkæologisk kulturarv rummer bl.a. gravhøje, gravpladser, kultsteder, bopladser, landsbyer, voldsteder, vejforløb, agersystemer, jorddiger og flere andre typer fortidsminder, som udgør den arkæologiske del af kulturarven.

Der kan søges oplysninger om de fleste registrerede fortidsminder på kulturarvsstyrelsens database "[Fund og fortidsminder](#)". Her kan der søges vha. et søgenummer. Søgenumrene for de 51 områder i kommunen fremgår af listen: "[Arkæologisk kulturarv](#)", der fremgår af link-boxen.

Alle fortidsminder er i princippet fredede. Men det er oftest de synlige, som ses omfattet af den egentlige fredningslov. Men ingen fortidsminder må ødelægges, heller ikke de der ikke er synlige, men skjult under muldrag eller på anden måde naturligt dækket.

Kirker

Formålet med retningslinjerne og udpegningerne for kirker er at beskytte og bevare kirker og kirkeomgivelser som tydelige kendingsmærker i landskabet.

I kommuneplanen er der udpeget 34 kirker i det åbne land. De 34 kirker er omgivet af en nærbeskyttelseszone på 300 m i henhold til Naturbeskyttelseslovens § 19.

For 13 ud af de 34 kirker i det åbne land er der desuden udpeget en fjernbeskyttelseszone. Udpegningen af fjernbeskyttelseszonerne er foretaget i starten af 1980'erne i forbindelse indgåelse af frivillige aftaler til beskyttelse af kirkernes omgivelser - herunder specielt indsigten til kirkerne.

Udpegningen og registreringen af de 13 kirker er uændret i forhold til regionplanerne fra hhv. Nordjyllands og Viborg amter. Følgende 13 kirker er registreret og beskrevet:

Fjelsø - [fjelso_kirke.pdf \(189 KB\)](#)

Flejsborg - [flejsborg_kirke.pdf \(368.3 KB\)](#)

Gedsted - [gedsted_kirke.pdf \(251.8 KB\)](#)

Gundersted - [gundersted_kirke.pdf \(158.8 KB\)](#)

Næsborg - [naesborg_kirke.pdf \(261.9 KB\)](#)

Simsted - [simsted_kirke.pdf \(274.3 KB\)](#)

Skarp Salling - [skarp_salling_kirke.pdf \(175.1 KB\)](#)

Strandby - [strandby_kirke.pdf \(237.1 KB\)](#)

Testrup - [testrup_kirke.pdf \(261.8 KB\)](#)

Ulstrup - [ulstrup_kirke.pdf \(129.2 KB\)](#)

Vesterbølle - [vesterbolle_kirke.pdf \(371.5 KB\)](#)

Vester Hornum - [vester_hornum_kirke.pdf \(144.8 KB\)](#)

Østerbølle - [osterbolle_kirke.pdf \(281.5 KB\)](#)

Læs mere

[Planloven](#)

[Statslige interesser i kommuneplanlægningen](#)

[Museumsloven](#)

[Fund og fortidsminder](#)

[Liste: Arkæologisk kulturarv - arkaeologi_liste.pdf \(10.4 KB\)](#)

[Naturbeskyttelsesloven](#)

[Yderligere beskrivelser af alle sognekirker i Vesthimmerlands Kommune](#)

Retningslinjer

5.4.1

Inden for de udpegede værdifulde kulturmiljøer skal de kulturhistoriske værdier beskyttes. Byggeri, anlægsarbejder og andre indgreb der i væsentlig grad vil forringe oplevelsen eller kvaliteten af de kulturhistoriske værdier, må ikke finde sted i disse områder.

Uddybende bemærkninger til 5.4.1

En udpegning af et kulturmiljø er ikke en fredning. I tilfælde af, at der skal ske byggeri eller ændret anvendelse inden for kulturmiljøets afgrænsning, skal der ske en afvejning af de forskellige hensyn, så kulturbeskyttelseshensynene varetages.

5.4.2

Lokalplaner skal indeholde nærmere beskrivelser af de kulturhistoriske værdier i de værdifulde kulturmiljøer, ligesom de skal indeholde en registrering af de beskyttelsesværdier i området, som er omfattet af lokalplanen.

Uddybende bemærkninger til 5.4.2

Retningslinjen skal forebygge, at lokalplaner for værdifulde kulturmiljøer udarbejdes på et spinkelt grundlag, så bevaringsinteresserne reelt ikke sikres. Lokalplanernes formål vil ofte være opførelse af nyt byggeri eller lign., men det bør sikres, at planerne også varetager beskyttelsesinteresserne i de udpegede kulturmiljøer. I lokalplanlægningen kan kulturhistoriske værdier ofte indarbejdes på en måde, hvor de både beskyttes tilfredsstillende og samtidigt tilføjer fx et nyt boligområde eller en landsby nye kvaliteter og identitet.

Af hensyn til muligheden for at bedømme om lokalplanens mål og bestemmelser er forenelige med hensynet til kulturværdierne, er det vigtigt, at den foreliggende viden bliver inddraget i planlægningen. Ifølge den reviderede Museumsloven § 23, stk. 2, skal planmyndigheden inddrage vedkommende statslige eller statsanerkendte kulturhistoriske museum, når der udarbejdes en lokalplan, der berører bevaringsværdier. Lokalplanlægning med bevarende sigte må ikke indeholde bindinger, som vil hindre fortsat landbrugsdrift efter tidssvarende metoder.

5.4.3

Ændring af anvendelsen af historisk værdifulde bygninger og anlæg kan finde sted, hvis den tjener til anlæggenes bevarelse, respekterer de særlige kulturtræk og er i overensstemmelse med øvrig planlægning og lovgivning.

Uddybende bemærkninger til 5.4.3

Retningslinjen skal sikre, at der ved afgørelser om ændringer i anvendelsen bliver taget de fornødne hensyn, til mulighederne for at bevare kulturhistoriske værdier. Målet er at opnå det bedste resultat i forhold til at bevare de eksisterende kulturværdier i form af bygninger og anlæg inden for de rammer, som den øvrige planlægning og lovgivning udstikker.

De bedste eksempler på bevarede kulturmiljøer og historisk værdifulde anlæg findes som regel, hvor de oprindelige funktioner er opretholdt. Her er oplevelsesværdien intakt. Funktionstømning kan dog være uundgåelig, eller funktionernes udvikling kan kræve så store ændringer, at de oprindelige værdier vil gå tabt, fx ved udvidelsesbehov og anvendelse af moderne teknologi. Ruinstilstande er som regel uønskede, selv om en bygning i dårlig stand også kan give oplevelser af kulturhistorien.

Alternativet vil ofte være at tilføje bygninger og anlæg nye funktioner, fx indretning af kursusvirksomhed på en herregård eller omdannelse af andelstidens bygninger (mejeri, mølle osv.) til boliger og småerhverv. Ved stillingtagen til sådanne ændringer, fx i administrationen af planlovens og naturbeskyttelseslovens bestemmelser, må det vurderes, om anlægget rummer væsentlige kulturhistoriske værdier, og om disse kulturtræk kan bevares ved en ændret anvendelse.

5.4.4

Det skal i planlægningen og administrationen sikres, at hensynet til kirkernes fremtræden varetages. Alle kirker i det åbne land er omfattet af retningslinjen.

Uddybende bemærkninger til 5.4.4

Retningslinjen gælder for kirkerne i det åbne land. Udpegningen af disse kirker følger definitionen i Naturbeskyttelseslovens § 19: At en zone i en radius af 300 m fra kirkebygningen ikke fuldt ud er udnyttet til bymæssig bebyggelse. Ifølge § 19 må der ikke opføres bebyggelse med en højde over 8,5 m i denne zone.

Retningslinjen sikrer også kirkeomgivelser uden for 300 m zonen. Mange typer af anlæg kan virke dominerende eller skæmmende i kirkernes omgivelser, fx vejbelysning, skiltning eller bygninger ude af proportioner med omgivelserne eller

byggeri, der lukker af for en vigtig indsigt til kirken.

Retningslinjen skal sikre, at der generelt i planlægningen tages det fornødne hensyn til de kulturværdier, som kirkerne og deres omgivelser rummer. Også i administrationen vedrørende byggeri, vejanlæg, skiltning osv. skal samspillet mellem de ønskede anlæg og kirkerne vurderes, så en uheldig virkning i forhold til kirken undgås.

Tilplantning kan også ødelægge en kirkes markante virkning. Der er derfor udpeget områder, hvor skovrejsning er uønsket i forbindelse med en række kirker i overensstemmelse med retningslinje 4.2.2.

5.4.5

Inden for nær- og fjernbeskyttelseszonerne omkring kirkerne kan der ikke opføres bygninger, tekniske anlæg mv., med mindre det er sikret, at hensynet til kirkernes betydning som monumenter i landskabet og (lands)bymiljøet ikke herved tilsidesættes.

Uddybende bemærkninger til 5.4.5

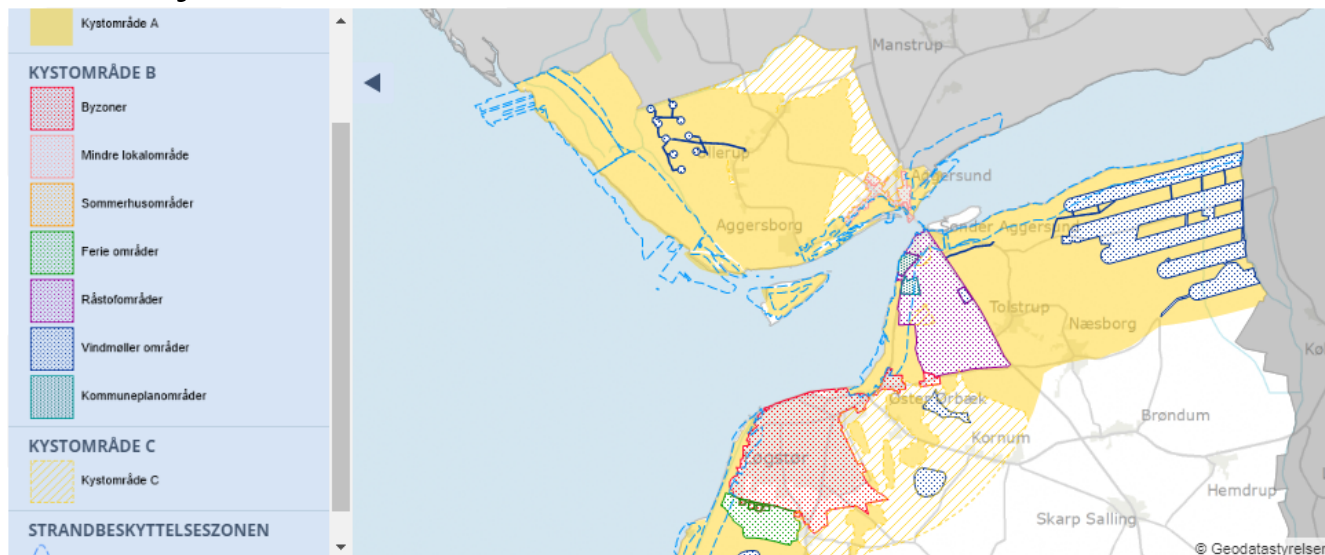
Konkrete vurderinger i forhold til retningslinjen skal blandt andet ske på baggrund af registreringen af de 13 kirker med fjernbeskyttelseszoner.

Beskyttelseszonerne dækker såvel kirkernes nære omgivelser som de områder, hvor kirkerne har fjernvirkning i landskabet. Udstrækningen af de beskyttede områder er bestemt af kirkens arkitektur og synlighed i bebyggelsen samt af landskabsformen, der nogle steder gør det muligt at se kirkerne over meget store afstande.

Kirkernes nære omgivelser er det område, hvor kirken opfattes som et prægende bygningselement i forhold til andre bygninger og anlæg. I dette område må tekniske anlæg og nye bygninger placeres og udformes under hensyntagen til kirken, så der tilstræbes en harmonisk helhedsvirkning med kirkebygningen som det centrale element.

Fjernomgivelserne er overvejende det åbne landskab, men kan også omfatte mindre bebyggelser. I disse områder vil det primært være større anlæg, der kan virke uheldige set sammen med kirkebygningen - det gælder fx vindmøller, master, store erhvervsbygninger eller råstofgrave. Problemet kan være såvel en sløring af kirkens synlighed som en placering, hvor et anlæg ses bag eller ved siden af kirken og forstyrrer dennes samspil med landskabet. Fjernomgivelserne rummer både områder med stor sårbarhed og andre, hvor kirkens ringe synlighed i højere grad giver mulighed for at placere nye anlæg.

5.5. Kystnærhedszonen



Kystnærhedszonen er en særlig planlægningszone, som i udgangspunktet omfatter alle kystarealer i 3 km's afstand fra kysten i både landzone og sommerhusområder. Zonen kan dog variere i bredden flere steder. Byzonearealerne nærmere end 3 km fra kysten er ikke omfattet af kystnærhedszonens bestemmelser.

Kystnærhedszonen omfatter ikke strandbeskyttelseszonen. Strandbeskyttelseszonen er som udgangspunkt en ca. 300 m bred forbudszone i umiddelbar forbindelse med kysten, dog kun ca. 100 m i forbindelse med sommerhusområder. Strandbeskyttelseszonen reguleres af Naturbeskyttelseslovens §15 og ikke af kommuneplanen.

Formålet med udpegningen af kystnærhedszonen og retningslinjerne for udpegningen er at:

- sikre en kvalitetsbetonet udvikling, hvor natur og landskabshensyn har høj prioritet, beskytte
- og forbedre kystlandskabernes natur- og landskabsværdier,
- forbedre offentlighedens adgang til kysterne og
- friholde kystlandskaberne for byggeri og anlæg, der ikke er planlægningsmæssigt eller funktionelt afhængigt af kystnær beliggenhed.

Kystnærhedszonen er i Vesthimmerlands Kommune underinddelt i kystområde A, kystområde B og kystområde C. Underinddelingen ændrer dog ikke på Planlovens krav til administration i kystnærhedszonen som én samlet zone.

Kystområde A består af de ubebyggede arealer indenfor kystnærhedszonen, som er kystvendte. Kystområde A er ofte sammenfaldende med andre udpegninger, herunder fredede områder, internationale naturbeskyttelsesområder, særlige naturområder, naturområder, områder med særlig landskabelig værdi, geologiske værdifulde områder, kirkebeskyttelseszoner og værdifulde kulturmiljøer.

Kystområde B omfatter allerede planlagte arealreservationer og områder, der kræver nærmere planlægning indenfor kystnærhedszonen.

Følgende arealer og områder ligger indenfor kystområde B:

- byzone i Løgstør og Gedsted,
- erhvervsområder ved Aggersund syd og ved Tolstrupvej i Løgstør,
- ferie- og fritidsområder ved Rønbjerg Feriecenter samt ved golfbanerne i Hvalpsund og Løgstør,
- råstofområde ved Aggersund,
- sommerhusbebyggelse ved Lendrup, Holmmark, Skov Sørensen Vej, Trend, Ertebølle, Hvalpsund og Louns,
- vindmøllene i Nørrekær Enge, Rønbjerg, Næsby, Øster Ørbæk, Løgsted og Thorup,
- landsbyen Aggersund og lokalbyen Hvalpsund,
- mindre lokalsamfund i Alstrup, Ertebølle, Gl. Ullits, Louns, Myrhøj, Risgaard, Stistrup og Strandby,
- campingpladser i Ertebølle, Hvalpsund, Løgstør, Myrhøj, Stistrup og Trend samt
- havne i Aggersund, Hvalpsund, Livø, Løgstør og Rønbjerg.

Kystområde C omfatter de områder indenfor kystnærhedszonen, som er uden markante landskabs- og naturinteresser, og som er uden eller med begrænset visuel forbindelse til kysten. Kystområde C har ligheder med almindelige områder i det åbne land.

Læs mere

[Planloven](#)

[Statslige interesser i kommuneplanlægningen](#)

[Naturbeskyttelsesloven](#)

Retningslinjer

5.5.1

Kystområde A skal som hovedregel friholdes for byudvikling, større tekniske anlæg, ferie- og fritidsanlæg, råstofindvinding mv., som ikke er afhængige af kystnærhed. Lokaliseringer i kystnærhedszonen forudsætter en særlig planlægningsmæssig eller funktionel begrundelse.

Uddybende bemærkninger til 5.5.1

Der kan i beskedent omfang tillades byggeri i landsbyer, udvidelse af eksisterende campingpladser, råstofindvinding og byggeri til fiskerierhverv, hvor der er en funktionel eller planlægningsmæssig begrundelse for kystnær lokalisering.

Der kan også tillades etablering af primitive overnatningsanlæg samt støttepunkter for friluftslivet og formidlingsaktiviteter i eksisterende bygninger. Det er en forudsætning, at landskabelige og naturmæssige interesser ikke tilsidesættes.

Særlige typer anlæg kan dog etableres inden for kystområde A, når der foreligger en særlig planlægningsmæssig eller funktionel begrundelse herfor, og hvis det sker uden at tilsidesætte landskabelige eller naturmæssige hensyn. Det drejer sig blandt andet om:

- Etablering af støttepunkter og mindre, rekreative anlæg i områder af stor naturmæssig, landskabelig og rekreativ værdi.
- Aktiviteter, der sigter på formidling af væsentlige natur-, landskabs-, kulturhistoriske eller geologiske værdier, vil kunne etableres inden for eksisterende bygningsrammer, hvis det er foreneligt med hensynet til arealinteresserne og er planlægningsmæssigt og funktionelt begrundet.
- Begrænset landværts byggemulighed efter konkret vurdering i form af huludfyldning i mindre landsbyer, som ikke er særskilt afgrænset eller omfattet af landzonelokalplan. For særskilt afgrænsede landsbyer eller lokalplanlagte landsbyer kan der ske mindre byudvikling, jf. retningslinje 5.5.2 vedr. kystområde B.
- Udvidelse af eksisterende campingpladser, jf. afsnit 3.2 vedr. overnatninger i kapitlet om turisme og fritid.
- Faciliteter der er nødvendige for Øskerierhvervet.

Den centrale bestemmelse er bestemmelsen om at friholde kysterne for byggeri og anlæg, der ikke er afhængige af kystnær beliggenhed. Det er afgørende, om der er en særlig planlægningsmæssig eller funktionel begrundelse for lokalisering af et anlæg i kystområde A.

Såfremt der ønskes udlagt arealer til byformål, ferie- og fritidsformål og tekniske anlæg, skal kommuneplanlægningen dokumentere behovet for beliggenhed i kystområde A og i fornødent omfang belyse mulighederne for lokalisering uden for kystområde A.

Det skal i den forbindelse nævnes, at privatøkonomiske interesser, grundejerforhold eller behov for gunstig beliggenhed i forhold til herlighedsværdier ikke i sig selv anses for planlægningsmæssige eller funktionelle begrundelser, som det fremgår af Vejledning om planlægning i kystområderne fra 1995.

Fremtidig byudvikling søges drejet væk fra kysten for at sikre så lange, åbne kyststrækninger som muligt og lokaliseres derfor i tilknytning til og bag eksisterende bebyggelse. Der kan være behov for afrunding af nogle af de byer, som ligger i kystlandskabet. Udgangspunktet er, at byerne ikke skal udvikles langs kysterne, men ind i landet, bag den eksisterende bebyggelse. Eventuel overførsel til kystområde B kræver kommuneplantillæg.

Retningslinjen er ikke til hinder for, at eksisterende bygninger kan udnyttes i overensstemmelse med kommuneplanens øvrige retningslinjer.

5.5.2

Kystområde B kan kun udnyttes i overensstemmelse med den planlagte arealanvendelse. Inden for afgrænsningen af landsbyer, der er omfattet af landzonelokalplaner eller er entydigt afgrænset i kommuneplanen, kan der fortsat ske en begrænset udvikling. Lokaliseringer i kystnærhedszonen forudsætter en særlig planlægningsmæssig eller funktionel begrundelse.

Uddybende bemærkninger til 5.5.2

Kystområde B kan kun udnyttes i overensstemmelse med den planlagte arealanvendelse. Inden for afgrænsningen af landsbyer, der er omfattet af landzonelokalplaner eller er entydigt afgrænset i kommuneplanen, kan der fortsat ske en begrænset udvikling.

Det centrale er, at kysterne skal friholdes for byggeri og anlæg, der ikke er afhængige af kystnær beliggenhed. Det er dermed afgørende, om der er en særlig planlægningsmæssig eller funktionel begrundelse for lokalisering af et anlæg i kystnærhedszonen.

Såfremt der ønskes udlagt arealer til byformål, ferie- og fritidsformål og tekniske anlæg, stilles der krav om – gennem kommuneplanlægningen - særligt at godtgøre

behovet for beliggenhed i kystnærhedszonen og i fornødent omfang at belyse mulighederne for lokalisering uden for kystnærhedszonen.

Det skal i den forbindelse nævnes, at privatøkonomiske interesser, grundejerforhold eller behov for gunstig beliggenhed i forhold til herlighedsværdier ikke i sig selv anses for planlægningsmæssige eller funktionelle begrundelser, som det fremgår af Vejledning om planlægning i kystområderne fra 1995.

Udviklingen af turismen og de rekreative områder langs kysterne skal respektere og tage udgangspunkt i de natur- og landskabsmæssige værdier i kystnærhedszonen. Ferie- og fritidsanlæg skal lokaliseres efter sammenhængende turistpolitiske overvejelser og kun i tilknytning til eksisterende udlæg af byer eller anlæg, jf. afsnit 3.2 vedr. overnatninger i kapitlet om turisme og fritid.

5.5.3

Kystområde C kan anvendes efter de almindelige bestemmelser for det åbne land, forudsat at tilknytningen til kystnærhedszonen er planlægningsmæssigt eller funktionelt begrundet, og at den visuelle påvirkning er begrænset og lokal.

Uddybende bemærkninger til 5.5.3

Den visuelle kontakt med kysten er oftest begrænset i kystområde C. Imidlertid vil etablering af anlæg eller ændret anvendelse mange steder kunne ses over store afstande afhængigt af terræn, beplantning og bebyggelse. Det skal gennem anvendelse af visualiseringer belyses, at anvendelsen kun får lokal og begrænset visuel påvirkning af kysten.

Således bør eventuelle anlæg tilpasses eksisterende bebyggelse og anlæg i området - såvel i højde og i udstrækning som i anvendelse – så den visuelle påvirkning af omgivelserne bliver mindst mulig, og eventuel påvirkning af kysten undgås. Risikoen for at anlæg kan medføre visuel påvirkning over store områder gælder i særlig grad de lavtliggende fjordlandskaber med "dobbelt kyst".

Kystområde C indeholder primært almindelige natur- og jordbrugsområder.

5.5.4

Planlægning og administration inden for kystnærhedszonen skal sikre, at offentlighedens

adgang til og langs kysten opretholdes og forbedres på et bæredygtigt grundlag.

Uddybende bemærkninger til 5.5.4

Der kan etableres mindre veje, stiforbindelser og rekreative støttepunkter i kystnærhedszonen til forbedring af offentlighedens adgang, jf. afsnit 2.4 vedr. trafik og transport i kapitlet om Forsyning, trafik anlæg og andre tekniske anlæg.

5.5.5

Nye byzoneudlæg til boligformål skal inden for kystnærhedszonen fastholdes til helårsbeboelse.

Uddybende bemærkninger til 5.5.5

Se i øvrigt afsnit 1.1 om bymønstre og byudvikling i kapitlet om byer.

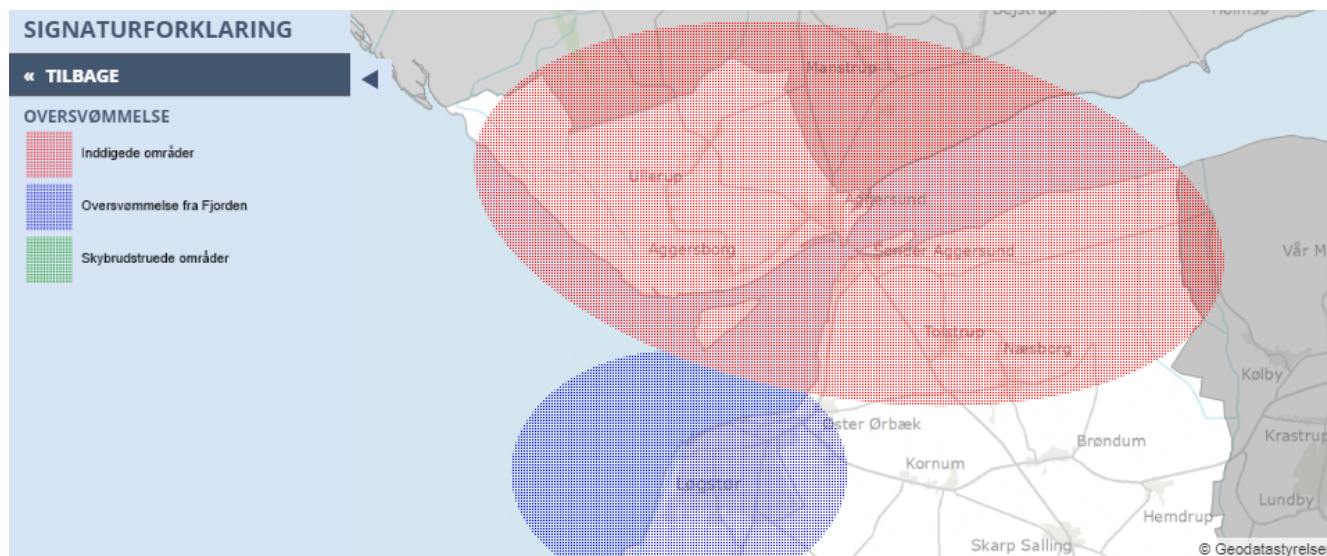
5.5.6

Der kan ikke opføres bebyggelse eller anlæg på land, som forudsætter inddragelse af arealer på søterritoriet eller særlig kystbeskyttelse, bortset fra erhvervshavneanlæg, andre overordnede infrastrukturanlæg eller allerede godkendte udlæg.

Uddybende bemærkninger til 5.5.6

Opfyldning på søterritoriet skal som udgangspunkt undgås. De naturgivne forhold skal så vidt muligt opretholdes i kystområderne, så de dynamiske processer mellem land og hav kan forløbe uhindret.

5.7 Oversvømmelse



Baggrund og formål

Alle kommuner skal ifølge aftalen mellem Regeringen og KL om kommunernes økonomi for 2013 udarbejde en klimatilpasningsplan, der indeholder en kortlægning af risikoen for oversvømmelser og skabe overblik over og prioritere indsatsen.

Denne klimatilpasningsplan blev udarbejdet som et kommuneplantillæg til den tidligere kommuneplan. Heri blev de overordnede visioner og mål for arbejdet med klimatilpasning fastlagt.

Serviceniveau

Kommunen kan ikke sikre borgerne 100 % mod oversvømmelser med mindre, der investeres enorme beløb i klimasikring. Der vil være risiko for oversvømmelser fra fjorden og fra skybrud i ekstreme tilfælde. Byrådet har til opgave at vælge et serviceniveau, som både er acceptabelt for borgerne og ligger inden for, hvad der er økonomisk realistisk.

Principielt er det lodsejerens egen opgave at beskytte sig mod oversvømmelser fra fjorden og ved skybrud. I nogle tilfælde påtager det offentlige sig helt eller delvis opgaven. Det kan skyldes, at der er risiko for at beskadige infrastruktur, institutioner med videre.

I spildevandsplanen er der sat niveauer for, hvor tit kloakken må give anledning til oversvømmelse ved skybrud. Med ændrede nedbørsforhold i fremtiden ventes de nye kloakker at leve op til serviceniveauet, mens det er mere usikkert, hvordan forholdene vil være for de gamle kloakker.

For fjordoversvømmelser ved stormflod ønsker byrådet at sikre mod oversvømmelser af byområder, der svarer til en 100 års-hændelse. Det vil sige, at situationen ifølge statistikken optræder med mellemrum på 100 år. Derudover må borgerne selv sikre sig mod oversvømmelser ved at installere højvandslukker, skodder med videre.

Kortlægning af risiko for oversvømmelser

I kortlægningen af klimaforandringerne i Vesthimmerlands Kommune er der taget udgangspunkt i scenarie A1B, som anbefalet i "Vejledning om Klimatilpasningsplaner og klimalokalplaner" fra Naturstyrelsen under 'Læs mere'- og bilagene "Klimaforudsætninger" og "Kortlægning af risikoområder".

Det samlede analysemateriale fremgår af bilaget "Kortlægning af risikoområder".

Der har vist sig områder med sandsynlighed for oversvømmelser fra fjorden i Løgstør, Lendrup, Hvalpsund og Lovns. Desuden er der sandsynlighed for oversvømmelse i inddæmmede områder i Nørrekær Enge, Aggersund og Aggersborg i forbindelse med høje vandstande i fjorden.

Ved skybrud har der været oversvømmelser i Fredbjerg og Testrup. Ligeledes er der registreret oversvømmelser i Aars, hvor ekstremregn dels kan oversvømme dele af byen, dels kan sætte marker i Halkær Ådal under vand.

Værdikortlægning

Udpegning af risikoområder handler ikke blot om, hvorvidt der er sandsynlighed for at et område kan blive oversvømmet men også om størrelsen af de værdier, der i givet fald kan gå tabt.

I kortene, som staten stiller til rådighed for kommunerne, er der taget udgangspunkt i bygningsværdien, jf. link til MiljøGIS i læs mere. Vesthimmerlands Kommune har valgt at se på den reelle skadesrisiko. Ved oversvømmelser sker det sjældent, at hele bygningen forsvinder, men der sker mere eller mindre skade på bygningen. Det afhænger i høj grad af, hvor højt vandet står i bygningen. Dertil skal lægges skader på inventar, afgrøder med videre. Vesthimmerlands Kommune har valgt at følge retningslinjerne fra Kystdirektoratet om beregning af oversvømmelseskader.

Der er ikke beregnet en værdi for den enkelte ejendom. Værdierne er summeret i kvadrater på 100*100 m. og dækker hele kommunen.

Ud over bygningsværdierne er der værdier i form af infrastruktur som veje, havne med videre samt natur og kultur. Dette belyses nærmere i handleplanen.

Dyrkningsjord, der påvirkes af oversvømmelser, påføres også en skade, både i form af strukturskader og afgrødetab. Overslagsmæssigt er arealet af dyrkningsjord, der bliver oversvømmet ved 100 års-hændelserne beregnet til 2000 HA.

Udpegning af risikoområder

Kortlægningen af sandsynlighed for oversvømmelser og værdikortlægningen er kombineret og brugt som baggrund for udpegning af risikoområder, som er områder, hvor der både er sandsynlighed for oversvømmelse og større værdier, der kan gå tabt.

Ved kortlægningen har vi ikke fundet større områder med aktuel risiko for oversvømmelse samtidig med, at der er en større værdi at beskytte, men der er områder, hvor der er behov for at forebygge mod oversvømmelser på længere sigt, og der har været historiske hændelser at tage højde for. På baggrund af kortlægningen og

de historiske hændelser er der udpeget følgende risikoområder:

Stormflod

Løgstør

Hvalpsund / Lovns

Digelagene Aggersund, Aggersborg, Nørrekær Enge, Lendrup

Skybrud (vandstandsstigninger på 50 cm generelt, men i Halkær Ådal på 70 cm)

Aars / Halkær Å

Mindre områder i de kloakerede områder

Ved stormflod er der allerede taget hånd om problemerne. Der kan blive tale om senere indsats med forhøjelse/forstærkning af kystsikringen.

Oversvømmelser med spildevand fra kloak bliver med tiden elimineret/reduceret, efterhånden som separeringen af regnvand fra spildevand skrider frem. Der vil dog stadig kunne ske oversvømmelser med regnvand. De udsatte områder kan ses på ovenstående kort.

I Aars har der i 2004 været oversvømmelser på grund af skybrud. Der er ikke kendskab til andre tilfælde af oversvømmelser i byen.

I Løgstør, Aars og til dels Hvalpsund vil der være store kulturhistoriske værdier at tage hånd om, mens det er naturværdier, der dominerer i Lendrup, Halkær Ådal og Lovns.

Læs mere

[Planloven](#)

[Statslige interesser i kommuneplanlægningen](#)

[Vejledning om klimatilpasningsplaner og klimalokalplaner, Naturstyrelsen](#)

[Klimaforudsætninger](#)

[Kortlægning af risikoområder](#)

[Kystbeskyttelse i Løgstør](#)

[Klimatilpasning](#)

[MiljøGIS](#)

[Handleplan for klimatilpasning](#)

Retningslinjer

5.7.1

I forbindelse med planlægning indenfor de udpegede risikoområder skal de nødvendige behov for klimatilpasning identificeres.

Uddybende bemærkninger til 5.7.1

Såfremt det skønnes nødvendigt for at imødegå klimaudfordringer i forbindelse med detailplanlægning eller ved behandling af landzonesager i det åbne land i risikoområderne, kan der - ud over allerede etablerede klimaforanstaltninger - stilles krav om etablering af yderligere foranstaltninger. Det kan fx være krav til sokkelkote, etablering af dige/jordvold, nedsivning på egen grund, opsamling af regnvand og lignende.

5.7.2

I risikoområder, der vil blive berørt af oversvømmelser fra fjorden, skal det i de konkrete tilfælde vurderes, om der er behov for at udbygge og vedligeholde den eksisterende højvandssikring.

Uddybende bemærkninger til 5.7.2

Løgstør

Der har flere gange været omfattende oversvømmelser i Løgstør, hvor store værdier er gået tabt. Byen er i dag sikret mod oversvømmelser med etablering af højvandssikring langs havnefronten, indtil en vandstand i fjorden på 1,9 meter. Kystdirektoratet har beregnet, at sikringen inden 2050 skal suppleres med 40 cm. Ud over højvandssikringen er det nødvendigt at supplere med sandsække ved Havnevej, men det skulle kun i begrænset omfang være nødvendigt efter 2014, hvor en forlægning af Havnevej løser behovet for supplerende sandsække, da den nye vej vil blive hævet og dermed fungere som højvandssikring. Kanalen fra Løgstør til Lendrup har flere gange været gennemskyllet, hvilket er et problem, da kanalen er udpeget som værdifuldt kulturmiljø.

Nærmere detaljer om oversvømmelser og sikring i Løgstør findes i dokumentet "Kystbeskyttelse i Løgstør" [her](#).

Lendrup

I sommerhusområdet Lendrup har der også været adskillige oversvømmelser, hvor

store værdier er gået tabt. Der er 166 sommerhuse. På opfordring har kommunen hjulpet sommerhusejerne med at sikre området mod oversvømmelse med et dige. Der er nu etableret et dige og et digelaug, som skal stå for drift og vedligeholdelse af kystsikringen.

Hvalpsund

Flere steder ved Hvalpsund har der været tilfælde af mindre oversvømmelser. Det gælder området ved campingpladsen og en halv snes huse på Illerisørevej. Arealerne ligger i kote ca. 2 m og er ikke længere beskyttet af en tilgroet strandvold. Ved campingpladsen er der ikke store værdier at beskytte, men husene repræsenterer en værdi. Det kan overvejes at undersøge mulighederne for at etablere et privat dige, der kan beskytte campingpladsen og det lave område ved fiskesøerne.

Havnekajen ved industrihavnen i Hvalpsund overskyldes ved højvande. Det skal overvejes, om der er behov for ekstra sikring ved at forhøje kajkanten eller anden foranstaltning. Det vil i første række være med henblik på at sikre infrastrukturen med veje og færgefart samt enkelte huse.

De små sommerhuse på Strandvejen vest for færgelejet ligger udsat for oversvømmelser. Sommerhusene er sammen med færgelejet og industrihavnen udpeget som værdifuldt kulturmiljø, jf. 5.1 Kulturarv. Beliggenheden af sommerhusene næsten ved strandkant gør, at det er problematisk at kystsikre i dette område. Ved en eventuel fremtidig vejrenovering kan det overvejes at hæve vejkoten.

Digelag

De inddæmmede områder i Nørrekær Enge, Aggersund og Aggersborg vil være udsat for risiko for oversvømmelse i forbindelse med høje vandstande i fjorden. De inddigede områder er lavet med offentlige tilskud og er derfor underlagt et vist offentligt tilsyn, men det er privatøkonomiske interesser, der driver dige/pumpelagene. Der kan naturligvis være en offentlig interesse i at medvirke til at sikre dyrkningsejnet jord og de øvrige værdier, der ligger i digelagens områder. Kort over de enkelte digelag findes i bilaget: "Kortlægning af risikoområder".

Lovns

For at beskytte landsbyen Lovns bør det overvejes, om der skal tages initiativ til oprettelse af privat digelag.

Vandløb

Hvad angår oversvømmelser fra vandløb, kan Smak Mølle Å ved Løgstør være kritisk. Ved højvande kan vandet ikke løbe i fjorden, men staves op i baglandet. Det

kan give anledning til oversvømmelser. Der er dog etableret forsinkelsesbassiner, som tilbageholder åvand og regnvand i kritiske situationer. Det overvejes endvidere, om der kan etableres et naturgenopretningsprojekt, der kan håndtere problemerne.

Også andre vandløb kan give anledning til oversvømmelser ved højvande, men det synes kun at være Smak Mølle Å, der kan skade bygninger

5.7.3

Ved planlægning af nye byområder eller ved omdannelse af eksisterende byområder skal vand tænkes ind som en væsentlig del af bybilledet for at imødegå oversvømmelser ved skybrud. Vandet skal være et aktiv i udformningen af nye byrum, hvor det er muligt.

Uddybende bemærkninger til 5.7.3

Retningslinjen omhandler både nye byområder og omdannelse af eksisterende byområder, hvor vandet tænkes ind som en væsentlig medspiller i et godt nærmiljø. På denne måde er det også muligt at imødegå unødige oversvømmelser og skader på huse og veje m.m.

Med ændringen af planloven i 2012 er det nu muligt, at en lokalplan kan indeholde regulering af, hvordan der kan bygges begrundet i et ønske om at tilpasse området til nutidens og fremtidens klima. Der kan fx stilles krav om ubefæstede arealer, der kan sikre vandets muligheder for at sive ned i jorden eller krav om, at grønne tage og plantebede skal kunne optage regnvand. Hvor der er behov indarbejdes de nye muligheder i lokalplanerne, og de grønne løsninger skal så vidt muligt være synlige i bybilledet.

Aars og Halkær ådal

Der er kendskab til skybrud med oversvømmelser i Aars i 2004. Regnvand fra de bakker, som Aars ligger på, samles i Aars Grøften, som løber gennem byen i et delvis rørlagt trace. Ved skybrud er der dermed en risiko for at dele af byen bliver oversvømmet. Med de nuværende data er det ikke muligt at afgøre, hvor stor sandsynligheden for oversvømmelse reelt er.

Fra Aars Grøften løber regnvandet videre gennem bassiner/søer til Herredsbækken og Halkær Å. Specielt i Halkær ådal er der allerede nu problemer med oversvømmede marker i forbindelse med regnskyl.

Der ses et behov for en nærmere analyse af afløbsforholdene for regnvand i Aars i forbindelse med klimaforandringerne.

Løgstør

I den oversvømmelsestruede (fra fjorden) del af Løgstør by er der separatkloakeret, således at regnvandet håndteres for sig. I bydelen på bakken er dele af området fælleskloakeret, hvilket kan give anledning til overløb af kloak ved skybrud. Der er ved analyse af forsikringsdata fundet områder med eksempler på oversvømmelse med kloakvand. Skybrudskortet for kloakken i Løgstør peger da også på en del oversvømmelser også i den lavtliggende bydel. Hvis man ser på strømningsvejene, får man indtryk af, at regnvand ved skybrud vil strømme fra de højtliggende områder ned i den lave del af byen.

Separering af spildevand og regnvand i de fælleskloakerede områder i Løgstør står på Vandselskabets investeringsplan inden 2020.

5.7.4

Retningslinjerne for klimatilpasning følges op af en evaluering af den eksisterende handleplan, og udarbejdelsen af en ny handleplan dækkende planperioden for kommuneplanen.

Uddybende bemærkninger til 5.7.4

Som opfølgning på retningslinjerne for klimatilpasning skal der udarbejdes en mere detaljeret handleplan med prioriteringer og valg af konkrete løsninger for de udpegede risikoområder, jf. linkboxen. Handleplanen skal indeholde en oversigt over indsatser. For de enkelte indsatser beskrives løsning, ansvar, finansiering og tidshorisont.

Miljøvurdering

Kommuneplantillægget er screenet efter lov om miljøvurdering af planer og programmer. Formålet har været at afgøre, hvorvidt virkeliggørelsen af planen vil give sandsynlige væsentlige virkninger på miljøet. Byrådet har på dette grundlag vurderet, at der ikke skal udarbejdes en miljøvurdering af planen. Screeningskemaet findes i dette bilag: "Miljøvurdering af planer og programmer".